

Installatiehandleiding Duco Classic System

RH sensor in de keuken
RH sensor in de badkamer
IQ unit bij de afzuigunit (DucoBox)
Aanwezigheidsdetectie in de toiletruimte

ZEER BELANGRIJK!



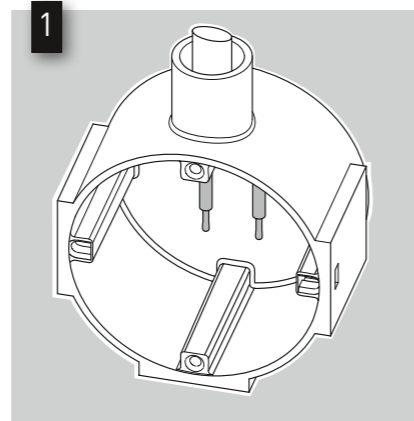
LET OP! Maak de componenten vóór het installeren spanningsloos!

- Installeer de componenten in de juiste volgorde! (RH sensor 1, RH sensor 2, IQ unit)
- De RH sensor, de IQ unit en de aanwezigheidsdetectie uit het basispakket werden reeds tijdens het productieproces in een draadloos netwerk opgebouwd.
- Houd rekening met factoren die de reikwijdte van de draadloze radiosignalen kunnen beperken.
Bijvoorbeeld:
 - Een muur van gewapend beton tussen zender en ontvanger.
 - HR glas voorzien van een dunne metaalfolie.
 - Stalen deurframe, ...
- Vermijd de installatie van sensoren achter metalen toestellen, koelkasten, boilers, kachels, betonnen elementen, metalen deuren, ... Plaats geen metalen voorwerpen voor de componenten. (RF-signalen weerkaatsen op metaal wat de communicatie verstoort)
- Maximum bereik in open veld = 110m.
- Houd minimum 30 cm afstand tussen twee componenten.
- Meshing: Als twee componenten elkaar niet rechtstreeks kunnen bereiken, zullen ze via een component die voor beiden bereikbaar is communiceren.

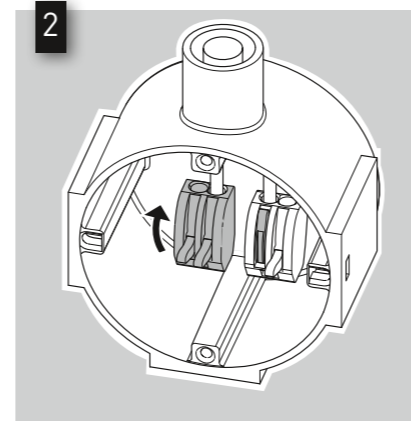
DUCO

Handelsstraat 19 | 8630 Veurne, Belgium
tel +32 58 33 00 33 | fax +32 58 33 00 44
info@duco.eu | www.duco.eu

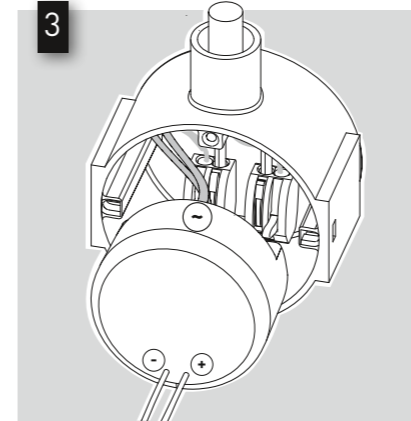
A RH sensor in de keuken - RH sensor in de badkamer - IQ unit bij de afzuigunit (DucoBox) RH sensor optioneel mogelijk in andere natte ruimtes, zie ommezijde



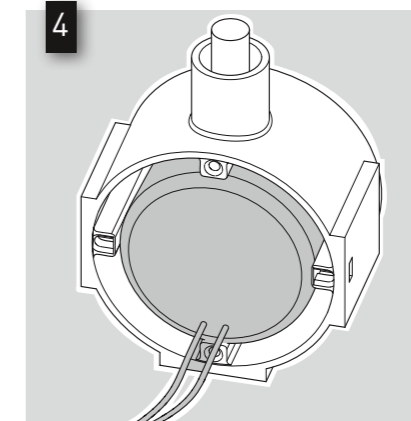
1 Plaats een contactdoos met bedrading op de voorziene plaats in de muur. Houd daarbij rekening met een minimale diepte van **45 mm**.



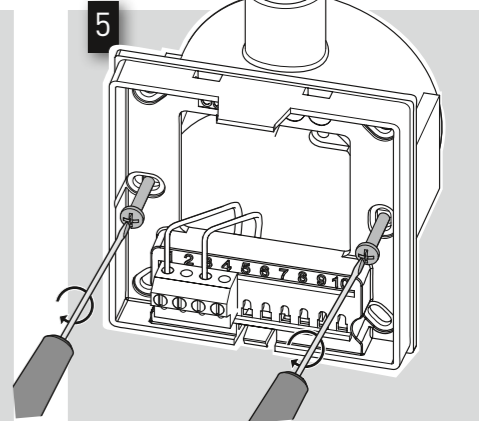
2 Bevestig lasklemmen op de bedrading van de netspanning (**230 VAC/50Hz**).



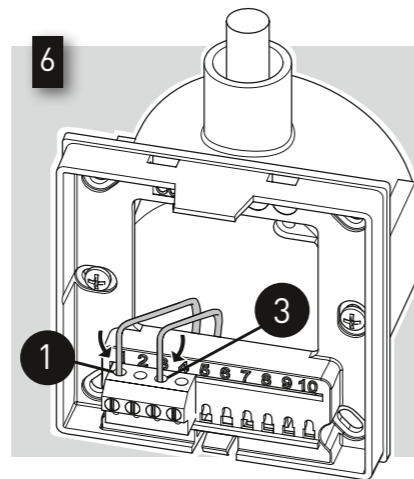
3 Klik de bedrading van de **24 VDC** voeding op de lasklemmen. (24 VDC voedingen zijn meegeleverd)



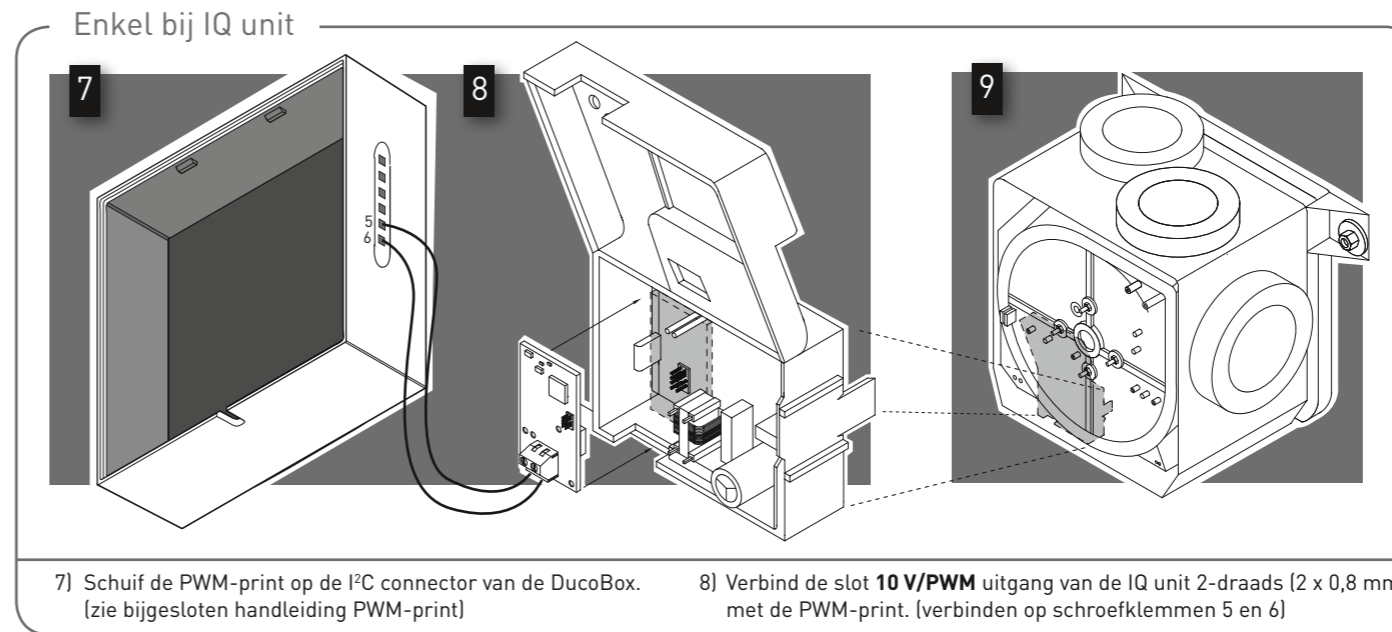
4 Plaats de voeding in de contactdoos.



5 Schroef de muurplaat op de muur vast. (schroeven zijn meegeleverd)



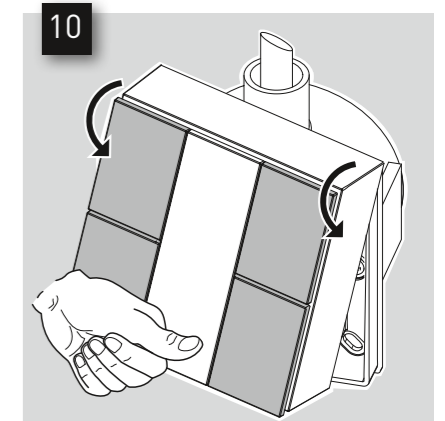
6 Schroef de bedrading op de klemmen van de muurplaat (+ op 1 en - op 3).



Enkel bij IQ unit

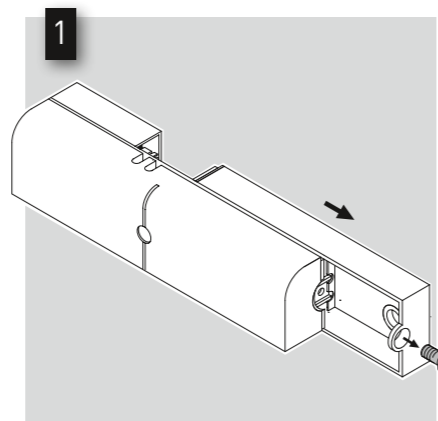
7) Schuif de PWM-print op de I²C connector van de DucoBox. (zie bijgesloten handleiding PWM-print)

8) Verbind de slot **10 V/PWM** uitgang van de IQ unit 2-draads (2 x 0,8 mm) met de PWM-print. (verbinden op schroefklemmen 5 en 6)

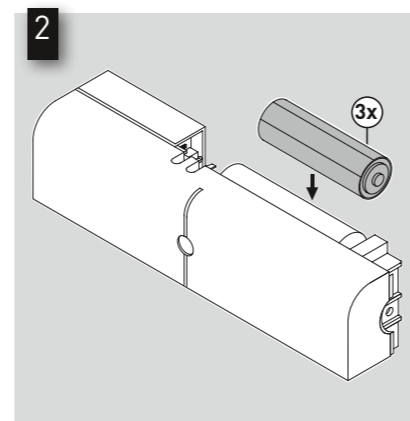


10 Klik de behuizing op de muurplaat vast. Zorg voor netspanning op alle systeemcomponenten. Het Duco Classic System is klaar voor gebruik.

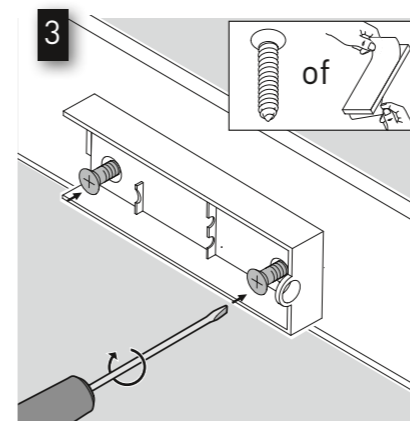
B Aanwezigheidsdetectie in de toiletruimte



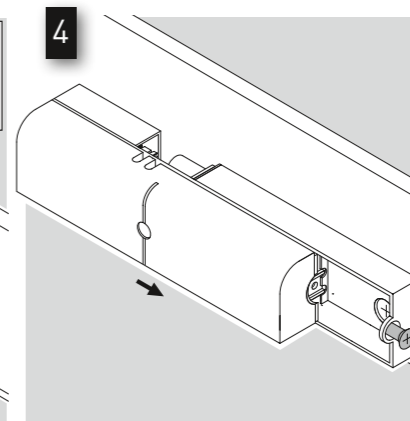
1 Schroef het deksel van de detector los.



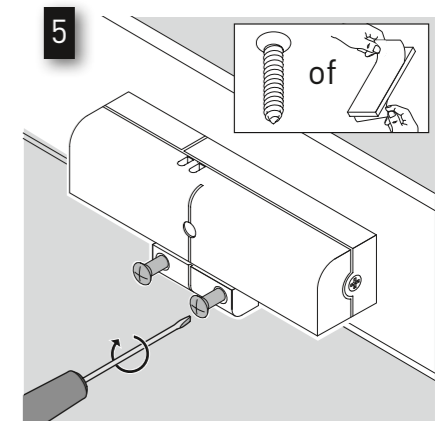
2 Plaats de 3 voorziene batterijen in de batterijhouder. (batterijen zijn meegeleverd)



3 Schroef of kleef het deksel van de detector op de deurstijl aan de binnenkant van de toiletdeur. Zorg dat de detectorzijde evenwijdig staat met de deurstijl.



4 Schuif de detector op het deksel en schroef het deksel terug vast.



5 Schroef of kleef de magneet op de binnenzijde van de toiletdeur. Zorg daarbij dat de groef in de magneet en de groef in de detector in elkaars verlengde staan. En zorg er ook voor dat de vlakke bovenrand van de magneet en de vlakke onderkant van de detector elkaar bijna raken.

Installatiehandleiding : toevoegen van een RH sensor op een bestaand netwerk.

ZEER BELANGRIJK!

- De componenten kunnen enkel toegevoegd worden aan een bestaand, goed werkend netwerk.
- Houd rekening met factoren die de reikwijdte van de draadloze radiosignalen kunnen beperken.
Bijvoorbeeld:
 - Een muur van gewapend beton tussen zender en ontvanger.
 - HR glas voorzien van een dun metaallaagje.
 - Stalen deurframe, ...
- Vermijd de installatie van sensoren achter metalen toestellen, koelkasten, boilers, kachels, betonnen elementen, metalen deuren, ...
Plaats geen metalen voorwerpen voor de componenten. (RF-signalen weerkaatsen op metaal wat de communicatie verstoort)
- Maximum bereik in open veld = 110m.
- Houd minimum 30 cm afstand tussen twee componenten.
- Meshing: Als twee componenten elkaar niet rechtstreeks kunnen bereiken, zullen ze via een component die voor beiden bereikbaar is communiceren.

DUCO

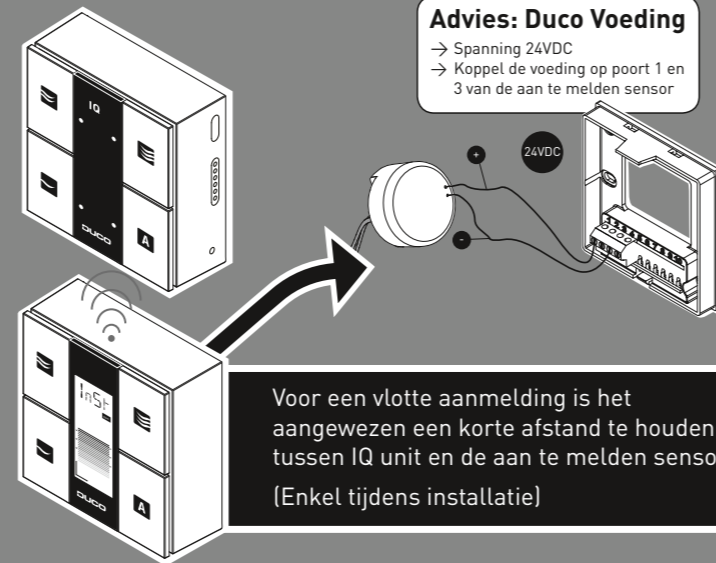
Handelstraat 19 | 8630 Veurne, Belgium
tel +32 58 33 00 33 | fax +32 58 33 00 44
info@duco.eu | www.duco.eu

A 1 Toevoegen aan het netwerk

⚡ De componenten dienen voorzien te worden van spanning tijdens dit proces.

Advies: Duco Voeding

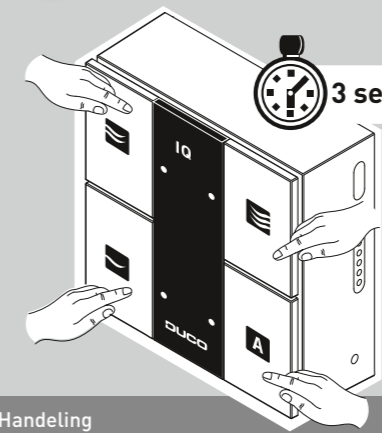
- Spanning 24VDC
- Koppel de voeding op poort 1 en 3 van de aan te melden sensor



Voor een vlotte aanmelding is het aangewezen een korte afstand te houden tussen IQ unit en de aan te melden sensor. (Enkel tijdens installatie)

B

1 Plaats de IQ unit en de aan te melden sensor in 'installer mode'

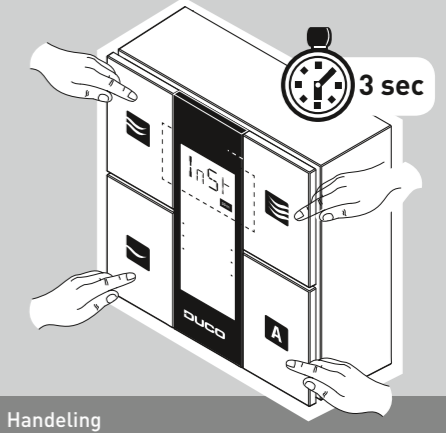


Handeling

Alle knoppen van de IQ unit uit het bestaand netwerk **3 seconden samen** ingedrukt houden.

Resultaat

IQ unit: Geen enkele LED licht nog op.



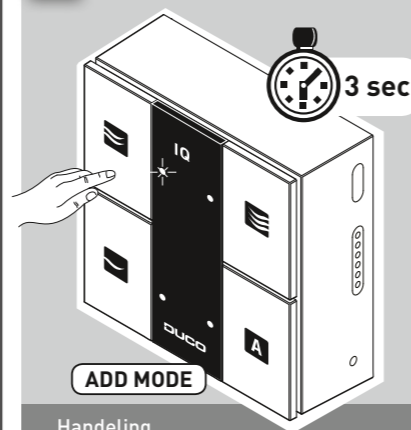
Handeling

Alle knoppen van de aan te melden sensor **3 seconden samen** ingedrukt houden.

Resultaat

RH sensor: INST verschijnt op display.

2a Voeg de sensor toe aan de IQ unit



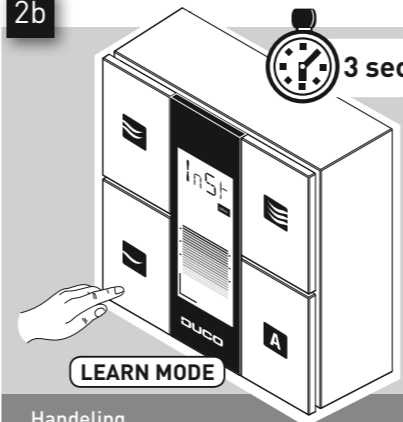
Handeling

3 seconden op IQ unit ingedrukt houden.

Resultaat

De LED naast knippert.

2b



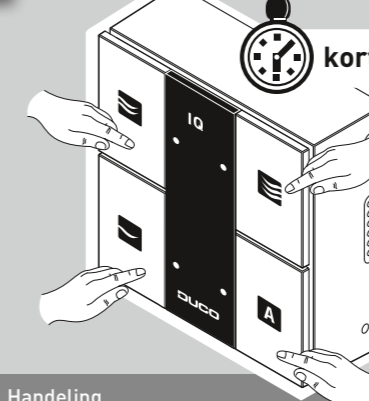
Handeling

3 seconden op de RH sensor ingedrukt houden.

Resultaat

Display: hoek bij op de sensor is aangegevoerd. De indicatiebalk loopt op en knippert 3 maal na enkele seconden. Op de IQ unit lichten de 4 LED's op.

3 Haal de IQ unit en aangemelde sensor uit 'installer mode'

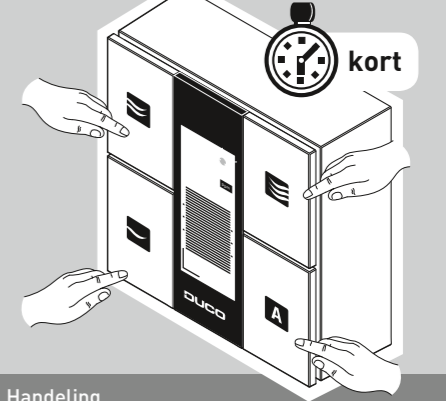


Handeling

Alle knoppen van de IQ unit **kort samen** ingedrukt houden.

Resultaat

IQ unit: 1 LED brandt.



Handeling

Alle knoppen van de RH sensor **kort samen** ingedrukt houden.

Resultaat

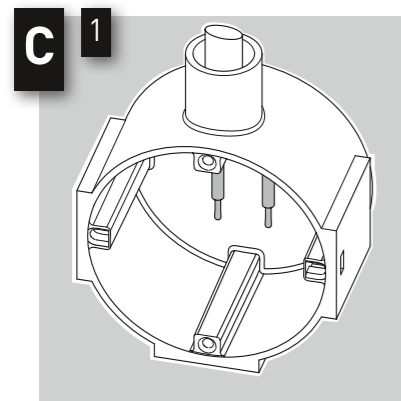
RH sensor: INST verdwijnt van het display.



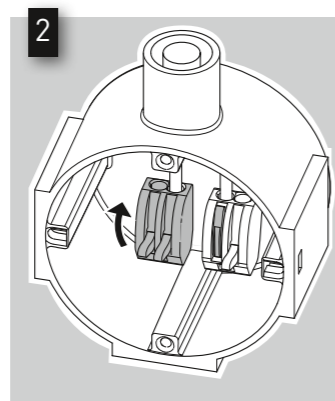
Om meerdere sensoren toe te voegen dienen stappen 2a, 2b herhaald te worden.

2 Plaatsen van de aangemelde sensor

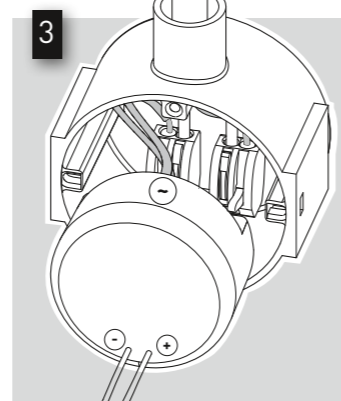
⚡ LET OP! Maak de componenten vóór het installeren spanningsloos!



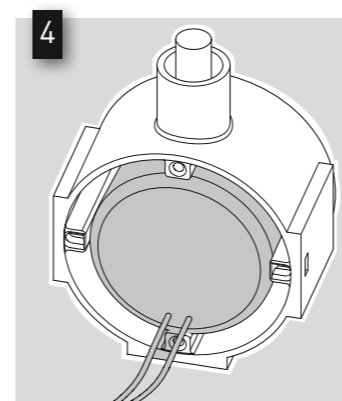
Plaats een contactdoos met bedrading op de voorziene plaats in de muur. Houd daarbij rekening met een minimale diepte van **45 mm**.



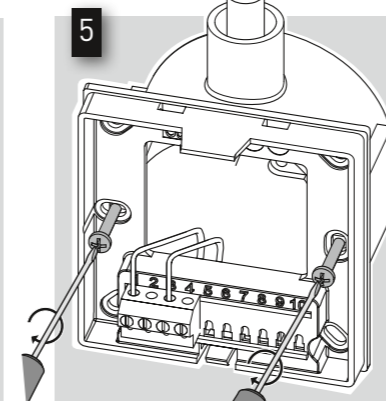
Bevestig lasklemmen op de bedrading van de netspanning (**230VAC/50Hz**).



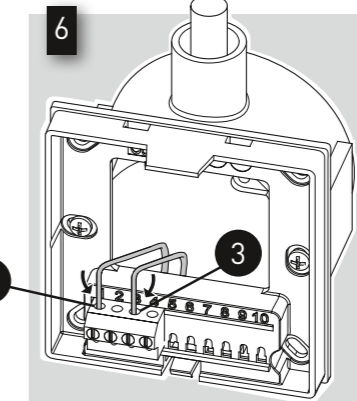
Klik de bedrading van de **24VDC** voeding op de lasklemmen.



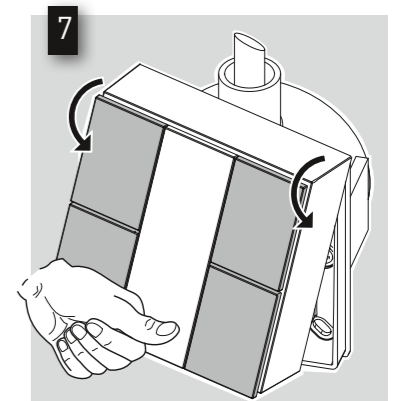
Plaats de voeding in de contactdoos.



Schroef de muurplaat op de muur vast. (Schroeven zijn niet bijgeleverd)



Klik de bedrading op de klemmen van de muurplaat (**+ op 1 en - op 3**).



Klik de behuizing op de muurplaat vast. Zorg voor netspanning. Het systeem is klaar voor gebruik.