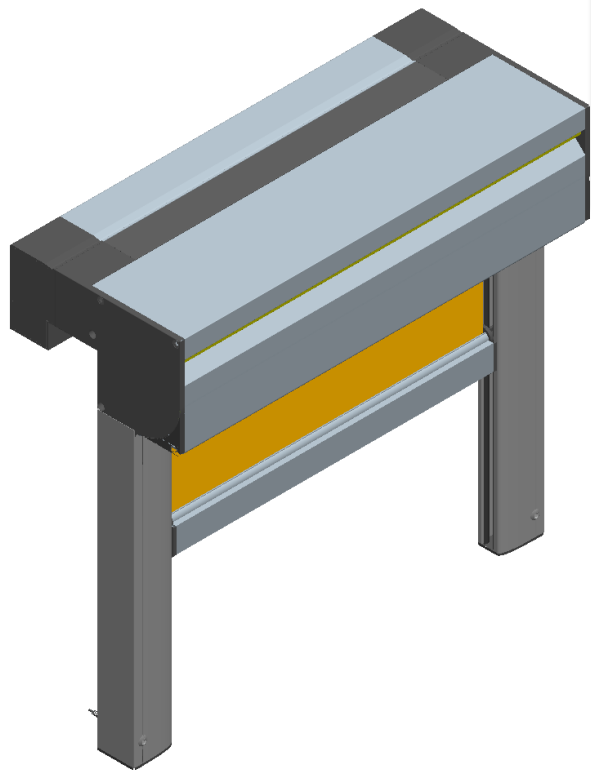


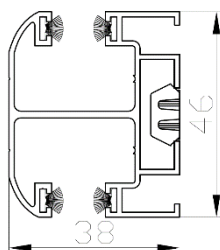
Plaatsingsinstructies DucoTwin 50 'ZR'



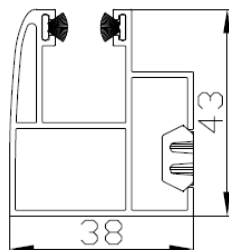
De behuizing werd speciaal ontworpen voor zichtbare plaatsing. Krachten moeten overgebracht worden via het binnendeel van het rooster. Houd je dus goed aan deze plaatsingsinstructies wat betreft vastschroeven en afdichten van de DucoTwin 50 'ZR' en zorg ervoor dat het buitendeel van de DucoTwin 50 'ZR' steeds toegankelijk is voor onderhoud aan doek en bediening.

Bij de montage van de DucoTwin 50 'ZR' op de bouw- of werkplaats moet men een opening voorzien van **55 mm (roosterhoogte + 5 mm)**
 Kastlengte = raambreedte – 6 mm.
 Voor de start van de montage is het belangrijk de opening te controleren. Als deze te klein is kan druk op de kast ontstaan...

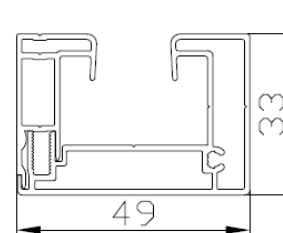
Koppel geleider



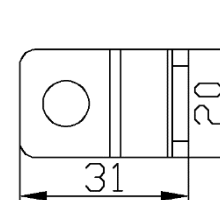
Standaard geleider



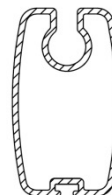
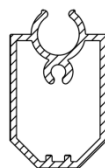
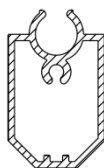
Fix geleider



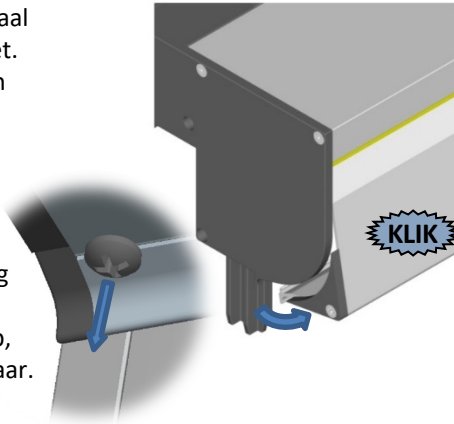
Kabel geleider



Met bijhorende onderlat

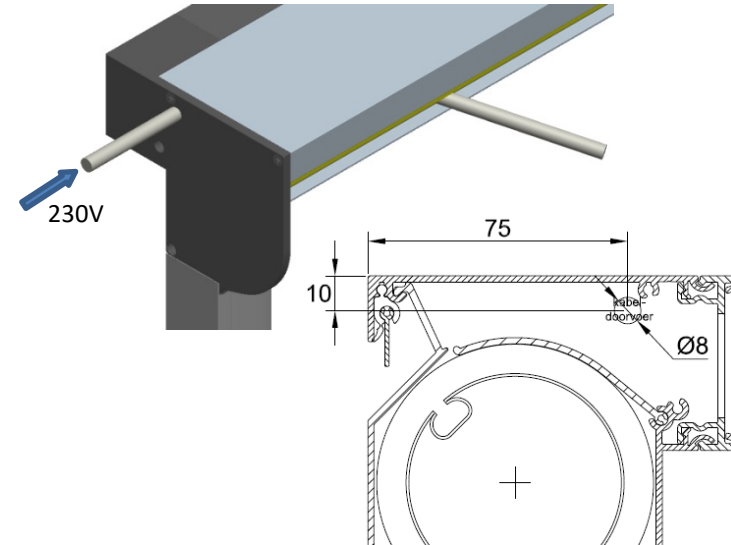


-Open het verpakkingsmateriaal van het samengestelde pakket.
 -Verwijder op beide uiteinden van het buitenprofiel de 2 schroeven.
 -Verwijder de afneembare buitenkap uit het buitendeel. Klik daarvoor beide uiteinden los uit de profilering van de kopschotten. Na het verwijderen van de buitenkap, wordt het doekpakket zichtbaar.



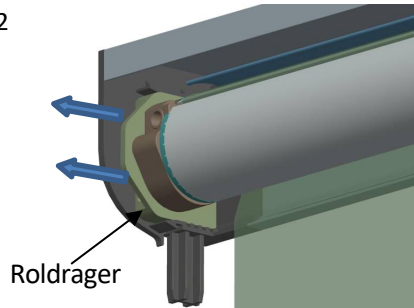
-Bij het plaatsen van het buitendeel (bij motorbediening) moet de kabel in de kast voorzien worden.

-Bring de elektrische kabel door de kunststof zijplaat. Boor hiervoor een gat $\varnothing 8$ mm in de zijplaat op 75 mm van de buitenzijde en 10 mm van de bovenzijde.



-Schroef de roldragers los met 2 schroeven per roldrager.

-Schuif het doekpakket met roldragers uit de buitenkast en leg dit geheel op een schone ondergrond, zodat er geen beschadiging of vervuiling aan het doek ontstaat.

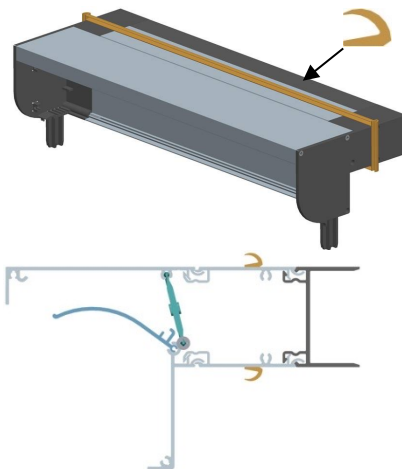


-Schuif het buitendeel zonder doekpakket en buitenkap in de voorziene inbouwopening.



LET OP: dat een elektrisch bediend doek ten allen tijde elektrisch wordt afgerold!
(zodat de eindpunten niet veranderen)

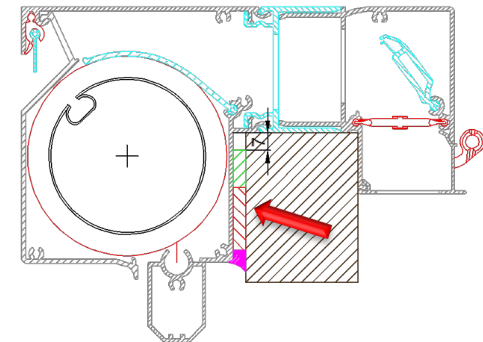
-De buitenkast rondom voorzien van een zelfklevende afdichtingstrip. (meegeleverd) De plaats van de strip hangt af van de inbouwsituatie. (De richting van de strip is heel belangrijk! Zie figuur.)



-Voor montage op hout kan men een stip voorzien van 4 mm dikte tussen kast en kozijn (afkitten ter verhoging van capillaire werking)

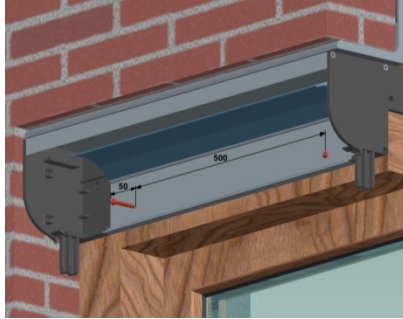


Kleef een strip van 25 en 15 mm hoog boven elkaar.



-Druk het buitendeel goed tegen het kozijn en schroef het vast.

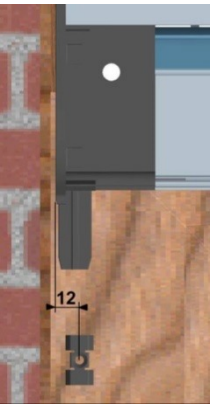
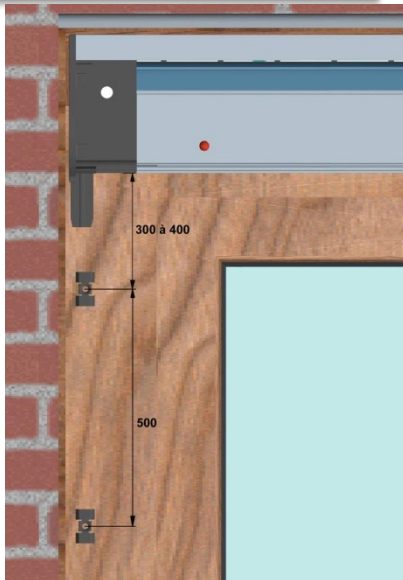
Begin 50 mm van de rand van het aluminium profiel, **20mm vanaf de onderkant** en met een maximale **tussenafstand van 500 mm** tussen de schroeven.
(Din 7981 C-H 3,9x19)



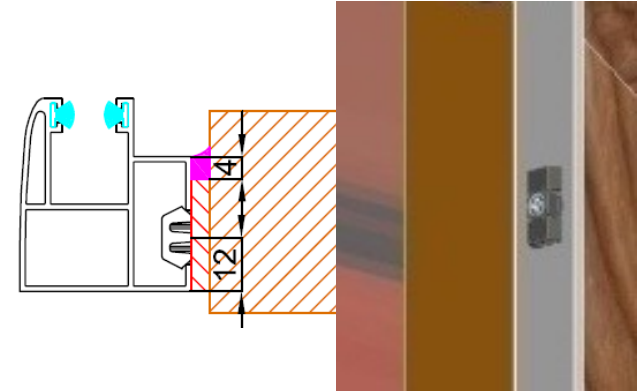
Montage standaard zijgeleider

-Monteer per zijgeleider minimum 2 klipstukken. Start met een afstand van 300 à 400 mm t.o.v. de onderkant van het buitendeel. Gebruik dan een maximale **tussenafstand van 500 mm**.

In horizontale richting wordt het center van het klipstuk op 12 mm van de zijkant van het kopschot gemonteerd.

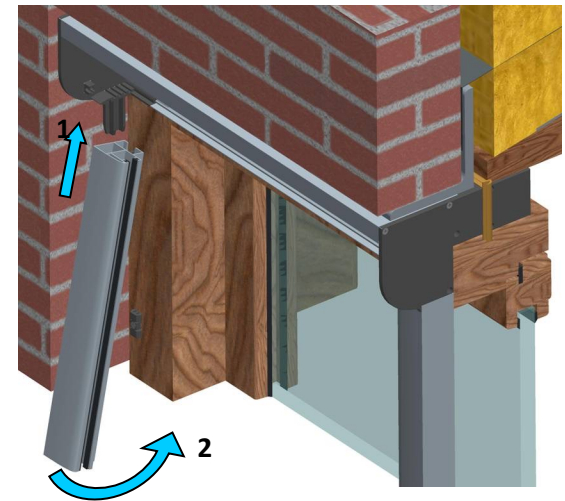


-Om te voldoen onder KOMO-attest kan er bij montage een pvc-strip (4 mm) geplaatst worden onder de klipstukjes om nadien af te kitten.

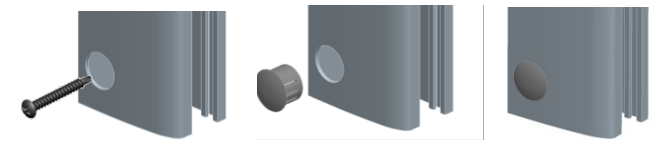


-Positioneer de geleider over de pin van het kopschot en klik daarna de geleider vast op de klipstukjes.

-Schuif de geleider naar boven tot ze over de pin van het kopschot zit, en helemaal aansluit tegen het kopschot.

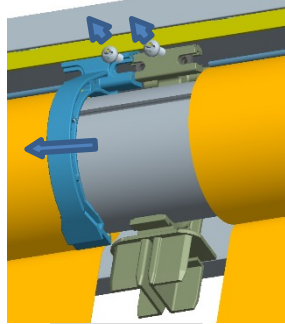


-Na het vastklikken van de geleiders, dienen deze onderaan geborgd te worden met een meegeleverde schroef. Dicht de opening met de dop.



Montage standaard zijgeleider gekoppeld

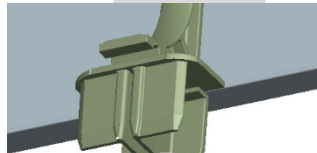
-Om het doekpakket te demonteren moet eerst het tussendoeklager losgemaakt worden. Schroef hiervoor de 2 schroeven los en schuif het buitendeel naar links.



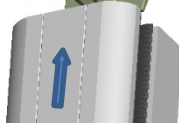
-Schroef de klipstukken in het midden van de tussenstijl op het kozijn. Start met een afstand van 300 à 400 mm t.o.v. de onderkant van het buitendeel. Gebruik dan een maximale **tussenafstand van 500 mm.**



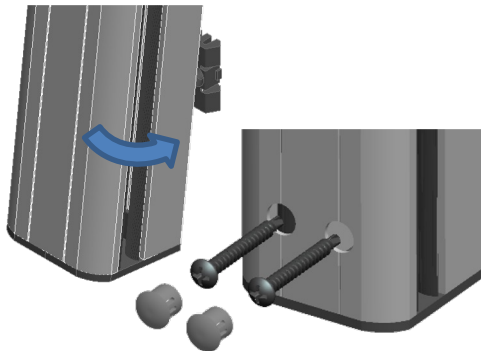
-Positioneer de geleider over de pin van het tussendoeklager.



-En klik daarna de geleider vast op de klipstukjes.

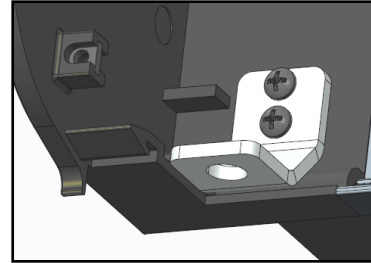


-Schroef 2 schroeven in de koppelgeleider om deze te borgen. (montagekit 4)

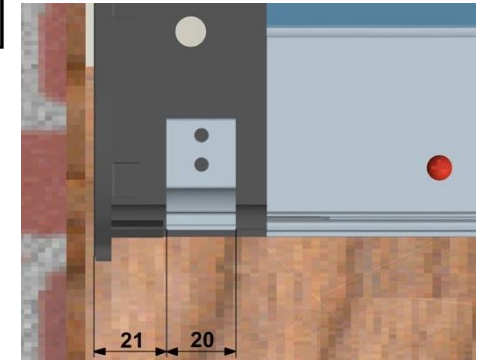
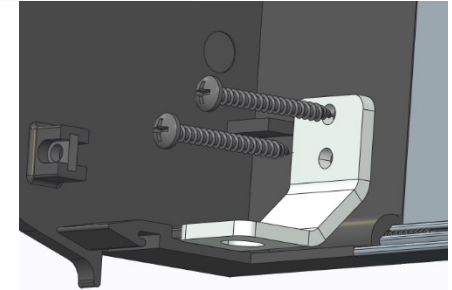


Montage kabel-geleider

-Plaats de steunstukken in de bovenzijde van het rooster en schroef deze vast.

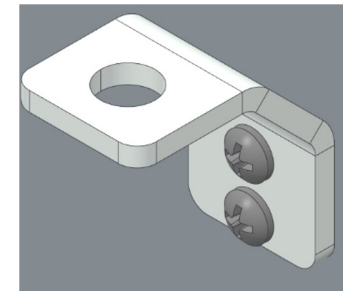


-De steunstukken hebben een breedte van 20 mm en worden op 21 mm van de zijkant van het kopschot gemonteerd.

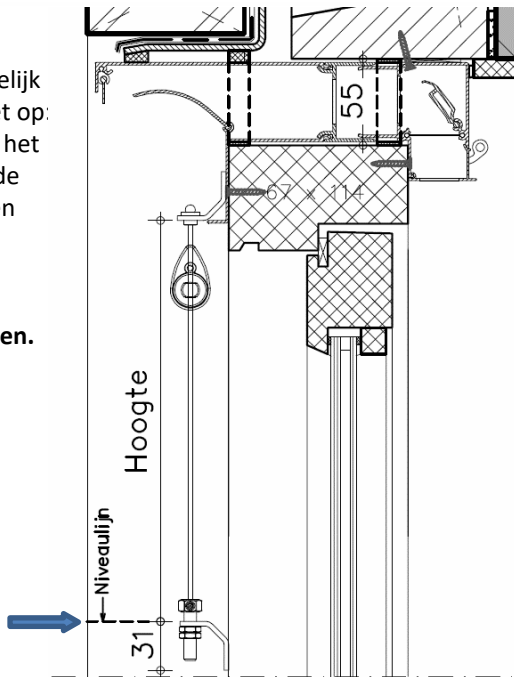


-Schroef de onderste steunstukken vast op het kozijn met 2 schroeven per steunstuk. (montagekit 5)

-Meet dit goed af, zodat deze mooi verticaal en evenwijdig onder de steunstukken in de bovenzijde van het rooster staan.

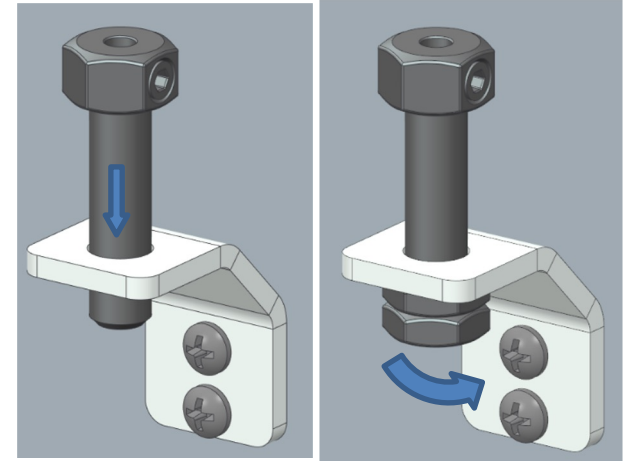


-De plaats van de steunstukken is afhankelijk van de uitvalhoogte. Let op: bij maximale uitval van het doek komt de onderzijde van de onderlat overeen met de aangeduide niveaulijn op tekening. **De onderlat kan nooit beneden deze lijn komen.**

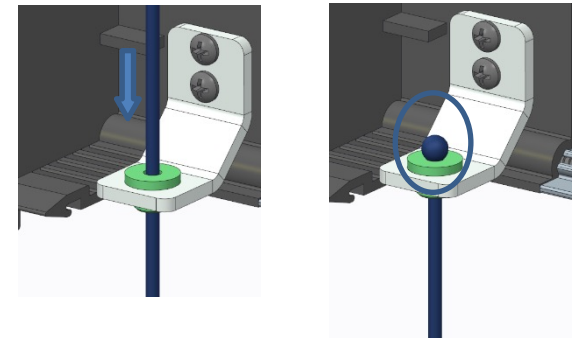


-Plaats de holle bout in de onderste steunstukken.

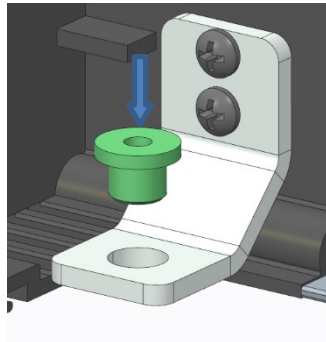
-En draai op elke bout 2 platte moeren van M8. (de moeren nog **niet** aanspannen)



-Schuif de spankabels door de glijlagers in de bovenste steunstukken. Trek de kabel door tot de metalen bol tegen het glijlager aansluit.

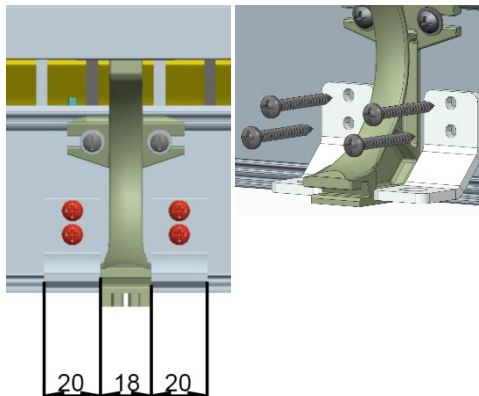


-Montage van de glijlagers. (enkel in de bovenste steunstukken)



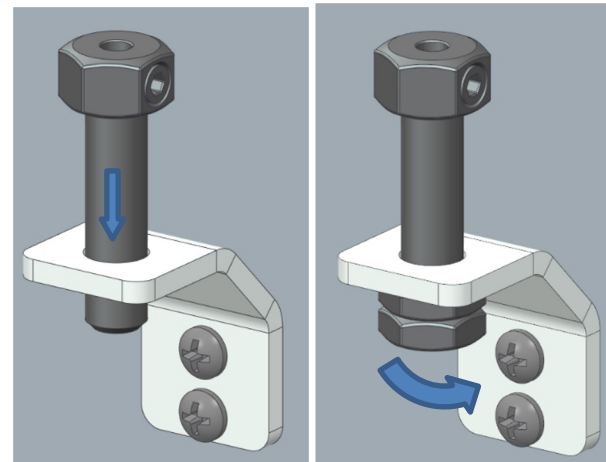
Montage kabel-geleider gekoppeld

-Plaats de bewerkte steunstukken tegen de tussendoeklager en schroef deze vast. (met de meegeleverde schroeven)

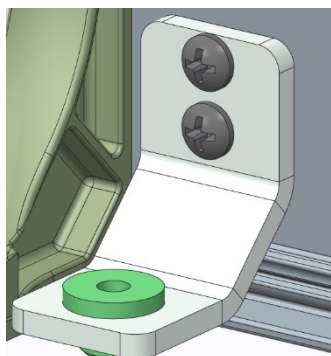


-Plaats de holle bout in de onderste steunstukken.

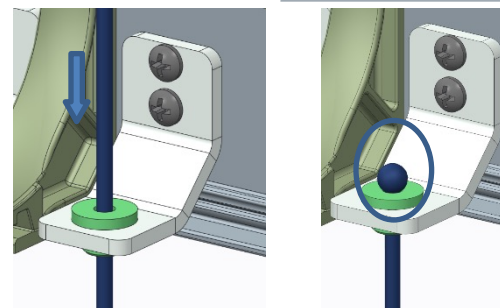
-En draai op elke bout 2 platte moeren van M8. (de moeren nog **niet** aanspannen)



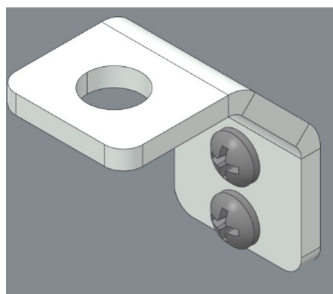
-Montage van de glijlagers. (enkel in de bovenste steunstukken)



-Schuif de spankabels door de glijlagers in de bovenste steunstukken. Trek de kabel door tot de metalen bol tegen het glijlager aansluit.



-Schroef de onderste steunstukken vast op het kozijn met 2 schroeven per steunstuk. (met de meegeleverde schroeven)

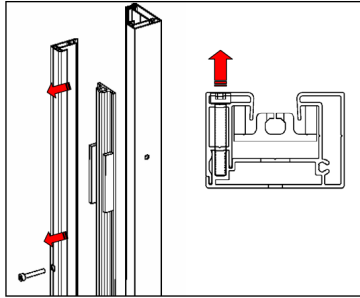


Montage Fix geleider

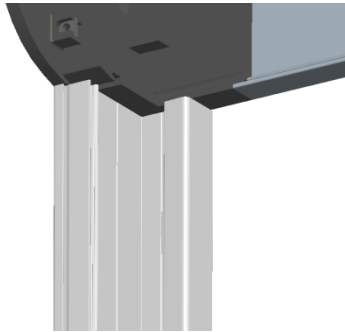
-Open de zijgeleiders door de schroeven los te draaien.

-Buitendeel losschroeven en kunststof innerail verwijderen.

-Vastschroeven met de meegeleverde schroeven in de voorgeboorde opening.



-Monteer de open zijgeleiders op het kozijn in de voorgeboorde openingen.

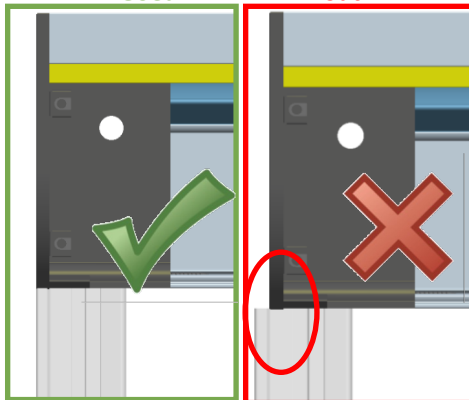


Goed

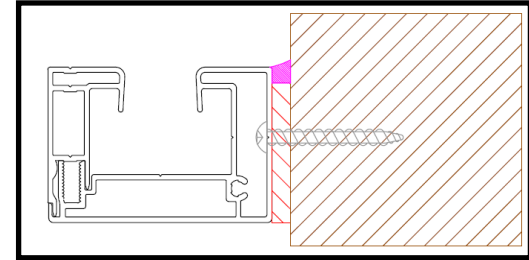
-Plaats de zijgeleider steeds vlak met het kopschot. Nooit buiten het kopschot plaatsen!



-En zorg er steeds voor dat de zijgeleiders te demonteren zijn voor onderhoud!



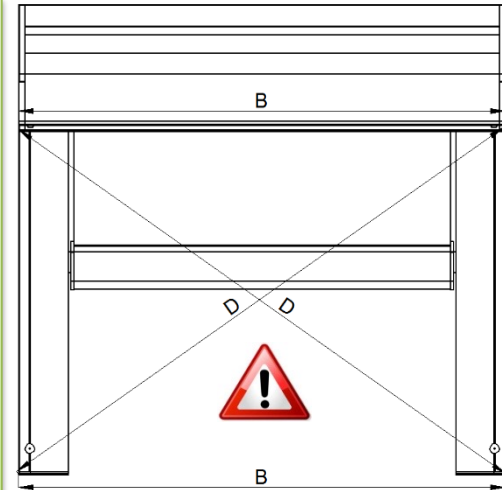
-Om te voldoen aan het KOMO-atteest: Kan bij montage een PVC strip (4 mm) op de geleider gekleefd worden, om nadien af te kitten.



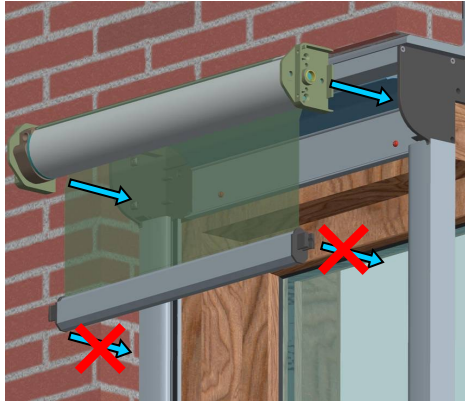
Uitlijnen geleiders bij profiel, kabel en fix geleiding.

- Vooraleer de geleiders definitief worden vastgezet, moeten deze eerst worden uitgemeten op haaksheid en evenwijdigheid, dit om de goede ontrolling van het doek te waarborgen.

- Controleer of de breedtes (maat B) gelijk zijn en de diagonalen (maat D) gelijk zijn.

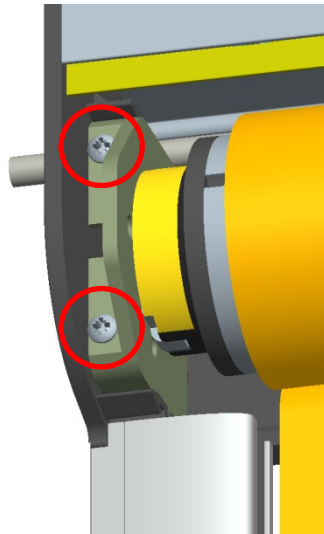


-Schuif het volledige doekpakket met roldragers in de reeds gemonteerde kast.



Schuif de roldragers in de kopschotten.
De onderlat nog niet in de geleiders monteren.

-Schroef de roldragers vast met de 2 meegeleverde schroeven per roldrager.



-Sluit de kabel aan de ene helft van de hirschmann stekker die reeds binnen aanwezig is.
(bij motorbediening)
En klik de hirschmann stekker samen.

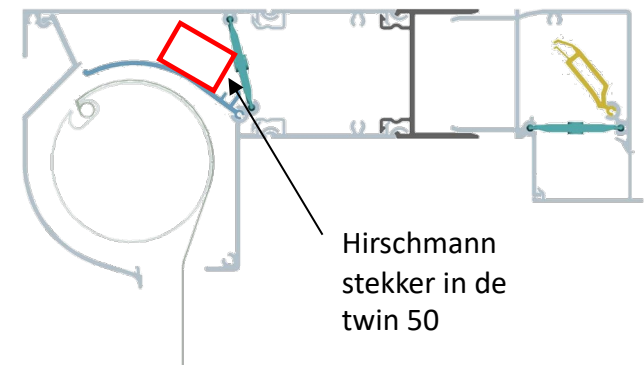
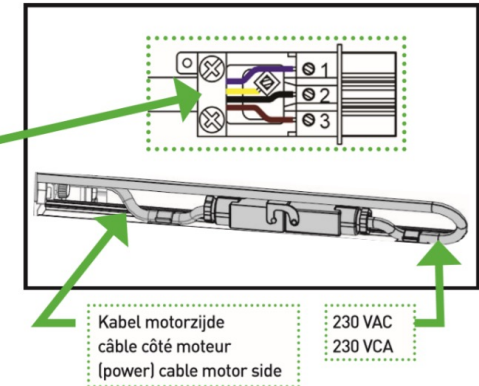
Bij montage van de kabel op deze wijze is er steeds een lus die groot genoeg is om het doekpakket te demonteren bij onderhoud e.d.
Voor de veiligheid wordt steeds een Hirschmann stekker voorzien.

DucoTwin / Screen Top 120 - DucoTwin 50 DucoScreen Front

| | | | WT (bekabeld - câblé - wired) | IO / RTS (draadloos - sans fil - wireless) |
|---|---------------------------------------|--|-------------------------------------|--|
| 1 | Nuldraad - neutre - neutral(N) | Blauw - bleu - blue | X | X |
| 2 | Fasedraad - phase - phases 1 (T) | Zwart - noir - black | X | |
| 3 | Fasedraad - phase - phases 2 (T) | Bruin - brun - brown | X | X |
| 4 | Aarding - terre - protective earth | Geel/groen - jaune/vert - yellow/green | X | X |

L2001330

Aansluitnummers staan vermeld op de Hirschmann stekker.

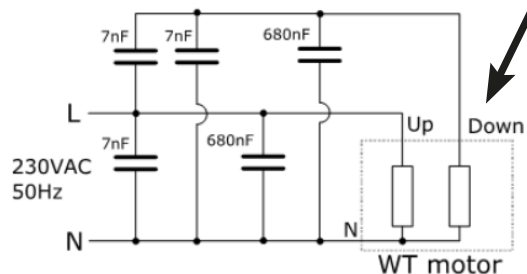


Sluit de bedrading op het net aan zoals op volgende figuur aangegeven.
 Test nu de eindpunten van het screen en pas aan indien nodig.
 Gooi de condensator niet weg! Ieder order met een WT-motor wordt
 uitgeleverd met een condensator.

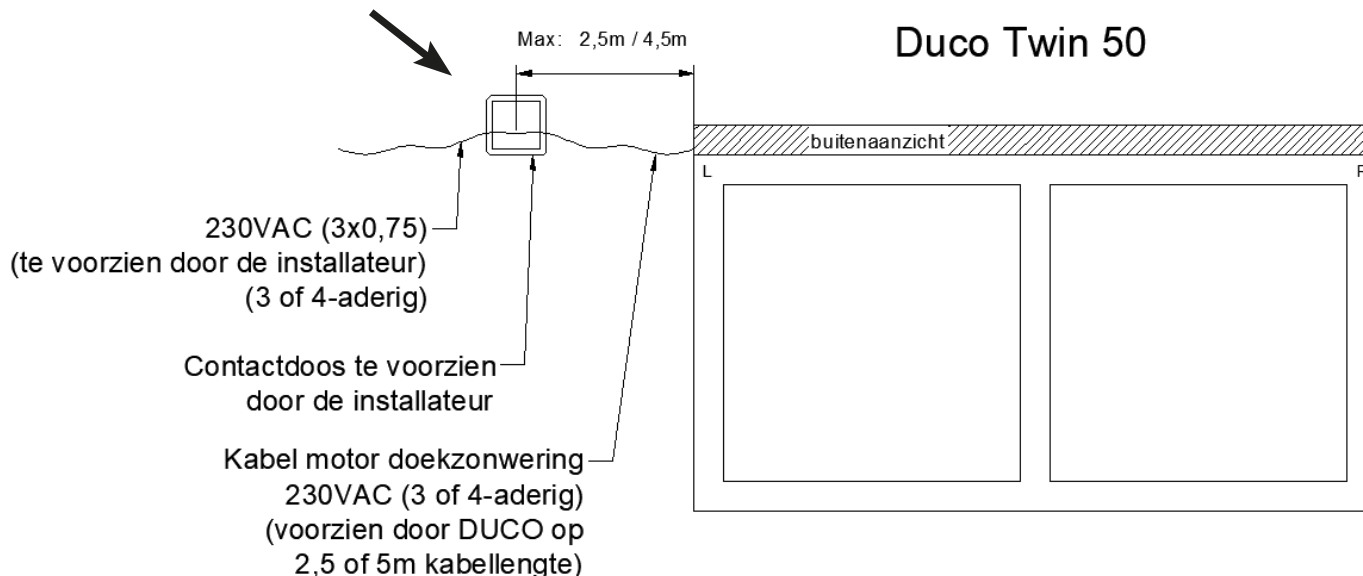
Raadpleeg hiervoor de “technische documentatie” op de Duco – website
 voor toelichting, toepassingsmogelijkheden en aandachtspunten.

https://www.duco.eu/be_nl/producten/buitenzonwering/doekzonwering

Altijd condensator plaatsen in
 contactdoos (dicht bij motor) voor
 aansturing screen bij WT motor.
 Te plaatsen tussen de verschillende
 geleiders (N-UP en N-DOWN)
 tussen het schakelelement en de
 motor.

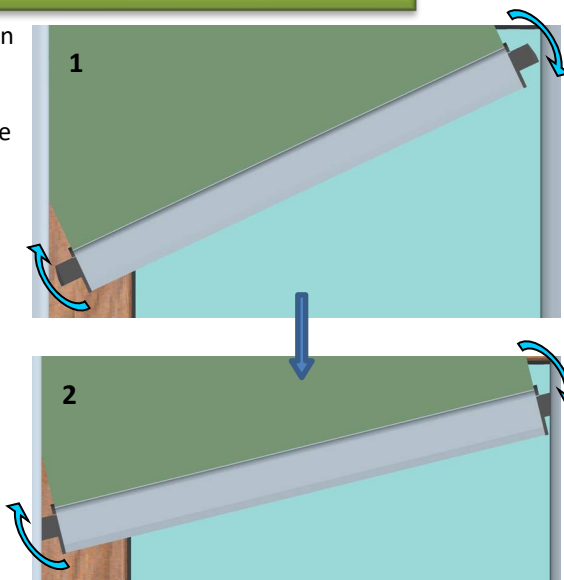
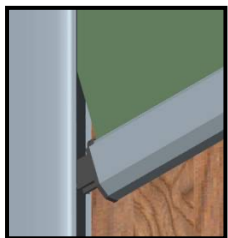


Duco Twin 50



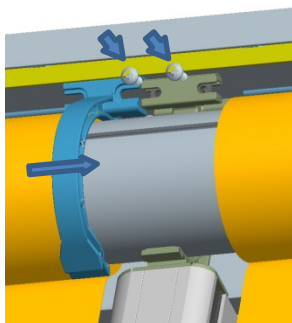
Montage standaard zijgeleider

-Bring de onderlat schuin in de linker geleider. Door middel van een rotatiebeweging moeten de proppen in de geleiders geklikt worden.



Montage standaard zijgeleider gekoppeld

-Schuif het buitendeel van het tussendoek-lager op het binnendeel. Schroef hierna de 2 meegeleverde schroeven vast.



Montage kabel-geleider (gekoppeld)

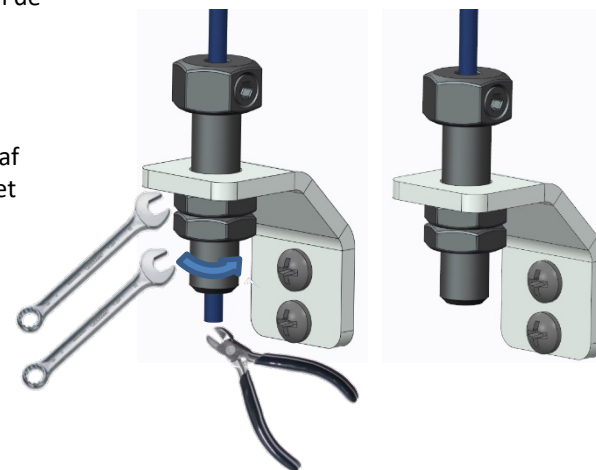
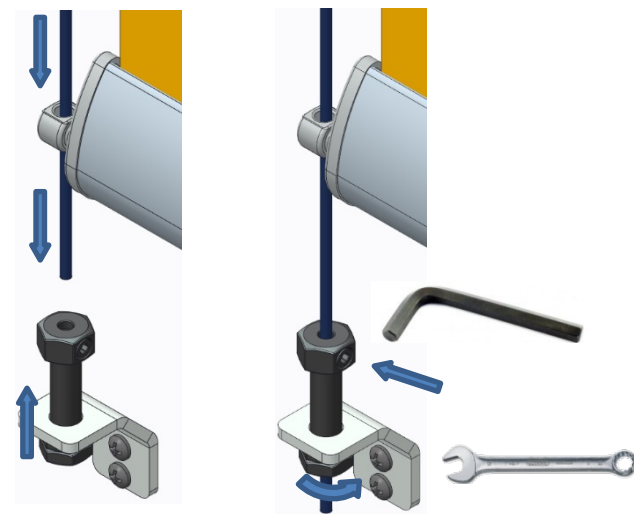
-Schuif de kabel in de geleiding van de onderlat en in de holle bout van het onderste steunstuk.

-Schroef de stelschroeven vast.

-En draai de platte moeren aan tot de kabels spannen. (niet onder een grote spanning plaatsen!)

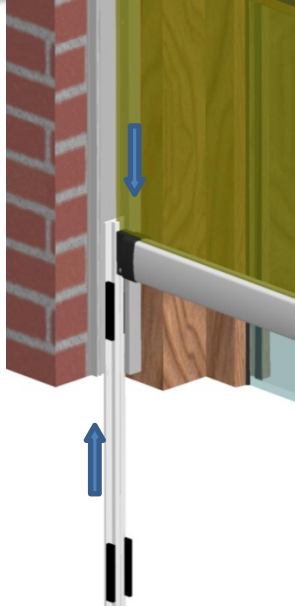
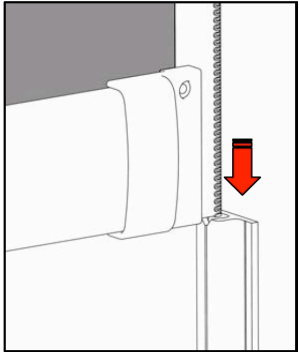
-Span de 2^e moer tegen de 1^e als borging.

-Knip de overige kabel af onder de holle bout met een kniptang.

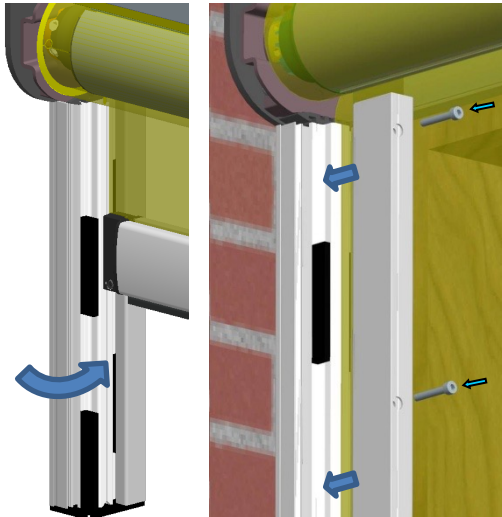


Montage Fix geleider

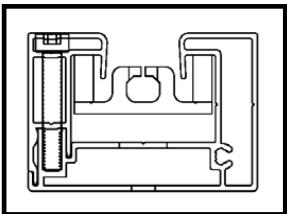
-Schuif aan beide zijden de rits van het doek in de kunststof innerrail.



-Plaats de kunststof innerrail met het doek in de zijgeleiders.



-En bevestig het buitendeel van de zijgeleider aan beide zijden met de meegeleverde schroeven.



-Monteer de afneembare buitenkap op het buitendeel.

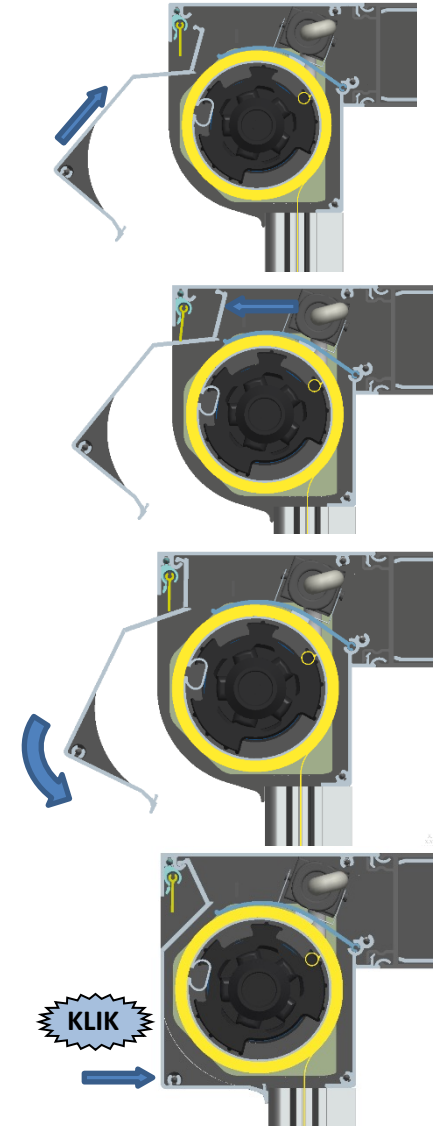
-De buitenkap inschuiven onder een hoek van 45°.

-Deze doorschuiven tot het bovenste profiel van de kast.

-Hou de buitenkap tegen het bovenste profiel en trek deze horizontaal naar u toe tot in de zitting.

-Laat de buitenkap los, de buitenkap scharniert nu in zijn zitting.

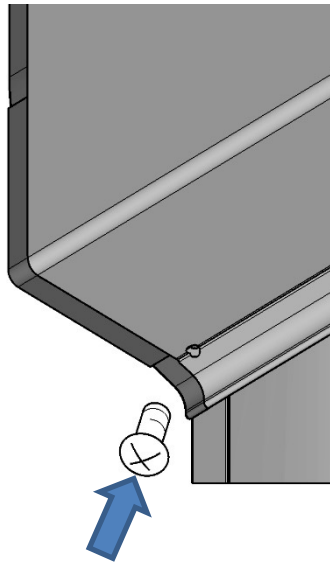
-Klik de buitenkap vast op beide kopschotten.



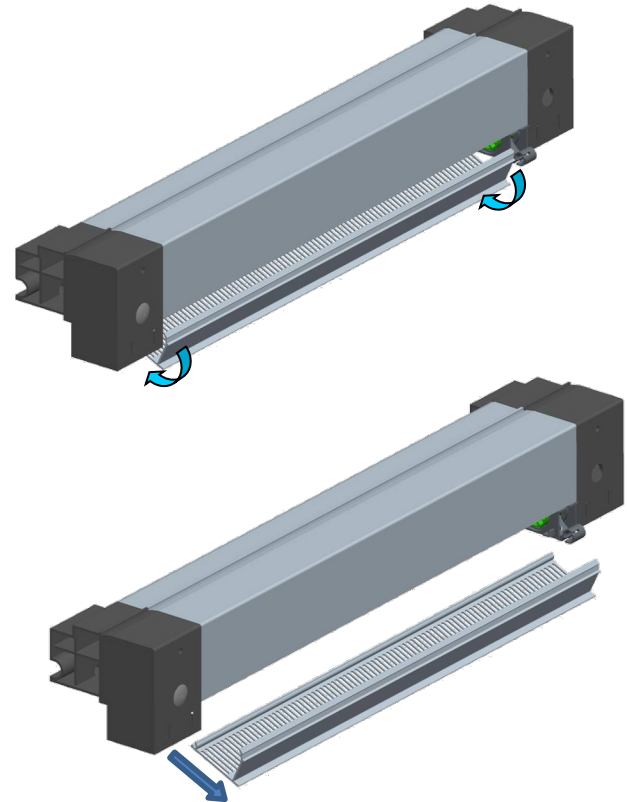
-Na de montage van het buitendeel moet de buitenkap geborgd worden met 2 meegeleverde schroeven op de uiteinden van het profiel.



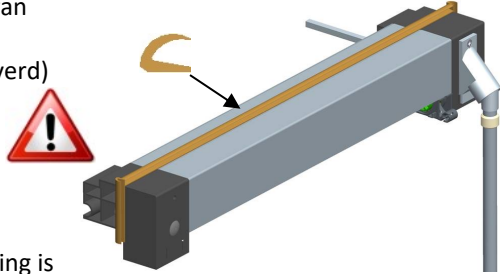
-Verwijder de binnenkap van het binnendeel.



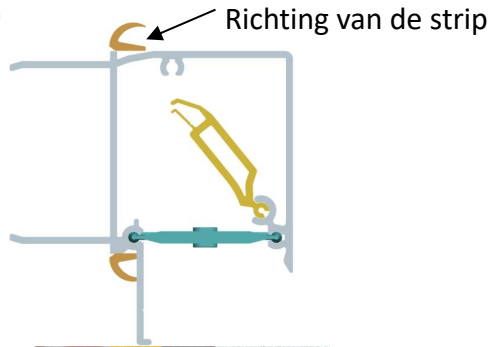
-Verwijder de binnenkap van het binnendeel.



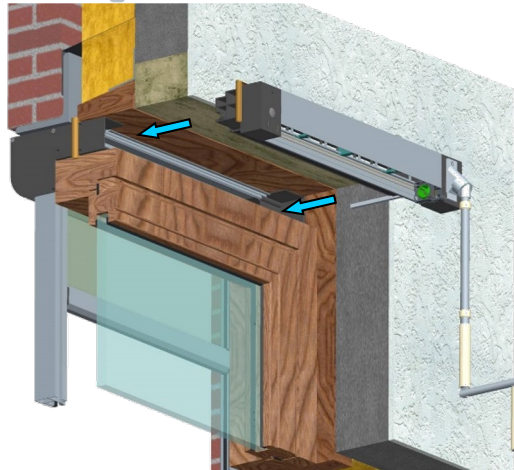
-Voorzie het binnendeel van een zelfklevende afdichtingstrip. (meegeleverd)



De richting van de afdichting is heel belangrijk. Monteer hem zoals op volgende figuur.



-Schuif het binnendeel in de voorziene inbouwopening.

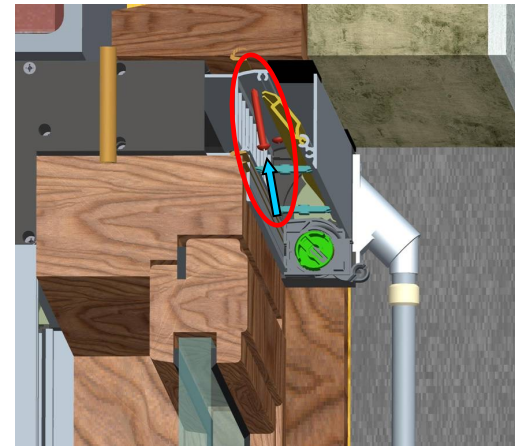


-Plaats boven het binnendeel elke 500 mm opklosblokjes om het rooster aan de bovenzijde uit te vullen. De dikte is afhankelijk van de vrije speling.



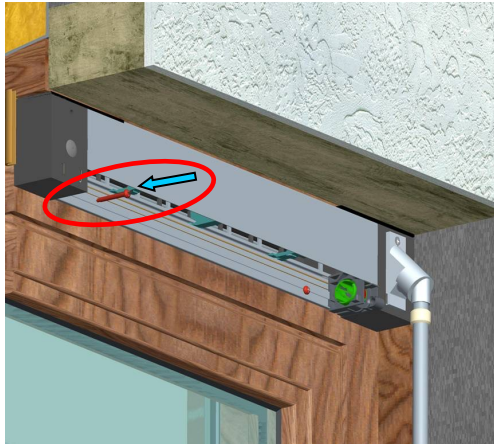
-Schroef het rooster bovenaan vast aan de bouwkundige constructie.

Minimum 2 schroeven per rooster, met een maximale tussenafstand van 500 mm. Beginnend 50 mm van de zijkant. Type schroef is afhankelijk van de inbouwsituatie.



-Bevestig het binnendeel onderaan vast op het kozijn, begin 50 mm van de rand met een maximale tussenafstand van 500 mm.

Minimum 2 schroeven per rooster.



-Monteer het binnenrooster op het binnendeel.

-Overige openingen opspuiten met montageschuim.

-Alle naden afdichten met silicone naar keuze.

-Het is zeer belangrijk de kast van de DucoTwin 50 rondom af te dichten met montageschuim (geen PUR) en/of voegkit, zodat er geen tocht langs deze weg kan optreden.

