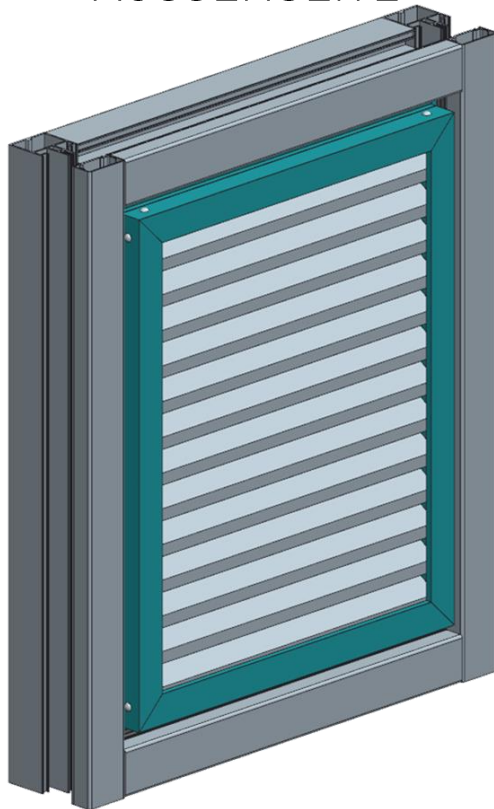


Aufstellungsanleitungen

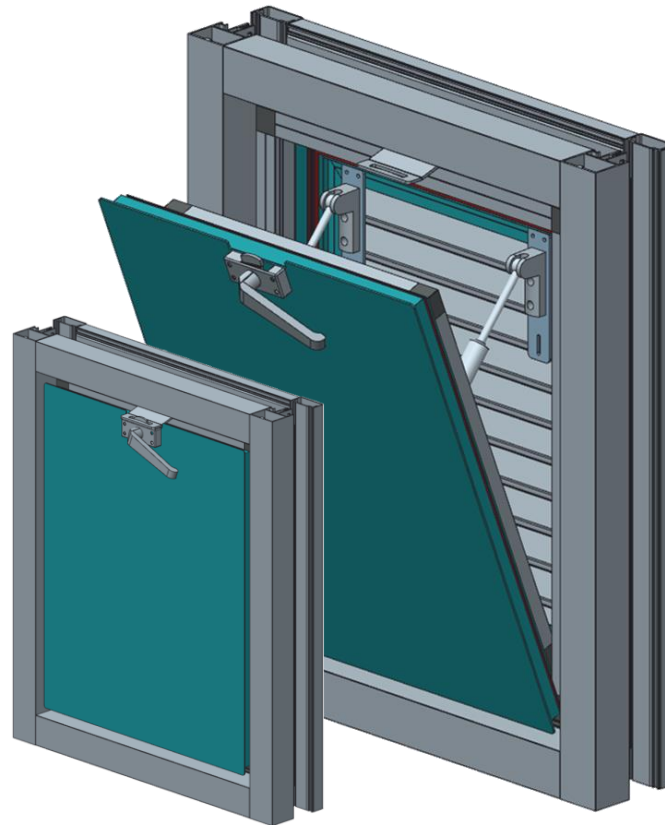
DucoGrille NightVent Manuel

12/09/2023

AUSSENSEITE



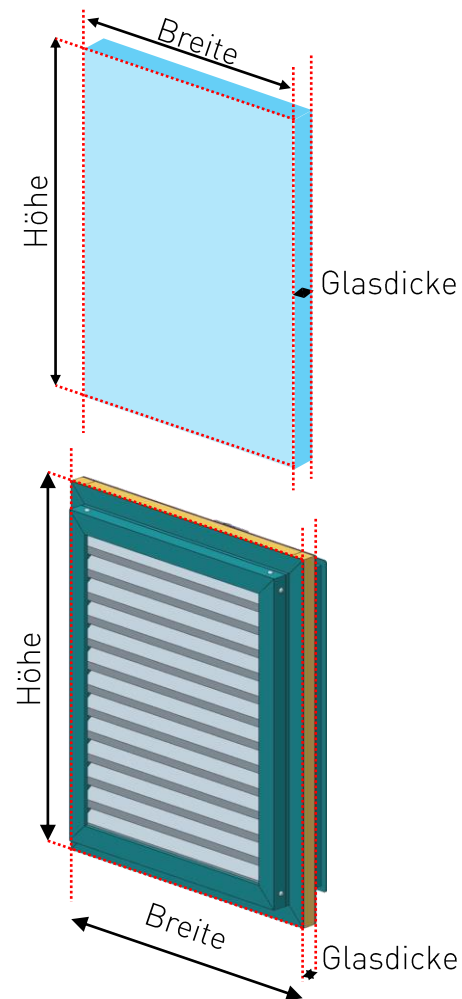
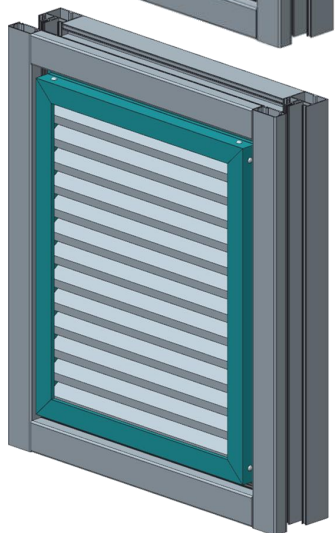
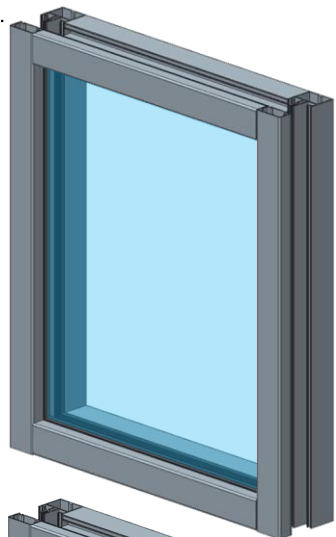
INNENSEITE



INHALT

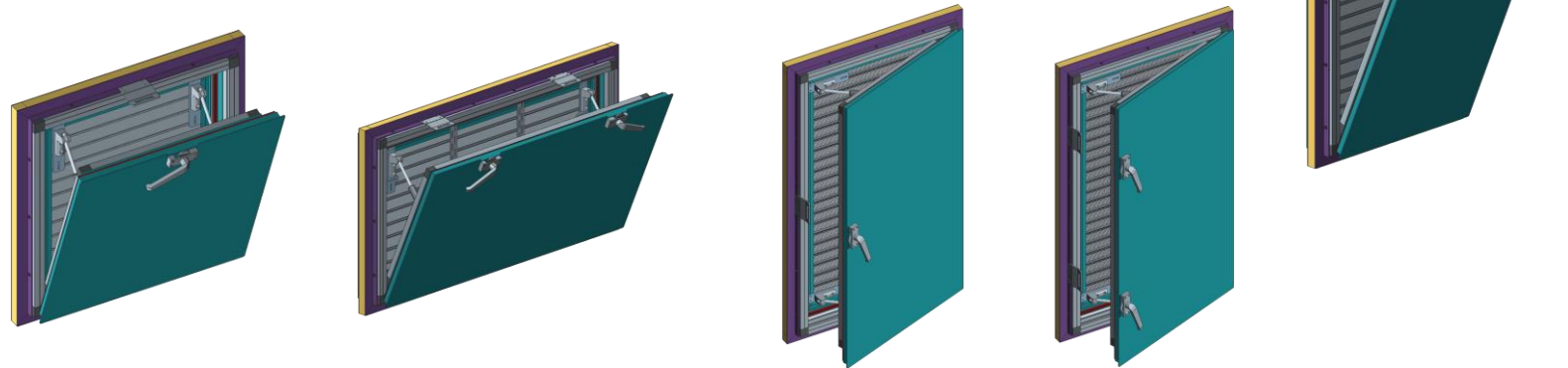
1. Prinzip
2. Breite und Höhe
3. Montage
4. WK2 einbruchsichere Montage
5. Ort
6. Durchlass

DucoGrille NightVent kann als Fenstergitter in jedem Rahmenprofil (Kunststoff/ALU/Holz) oder Fassadenprofil aufgestellt werden.

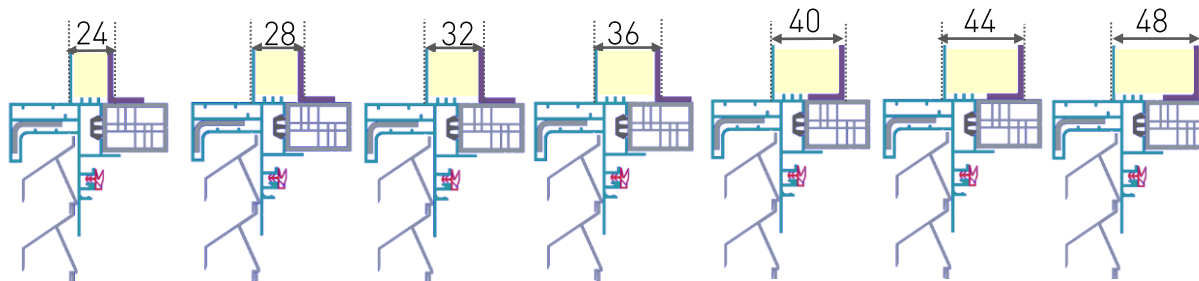


Breite und Höhe lassen sich frei bestimmen aus der Tabelle auf der nächsten Seite (Schritt pro mm).

Abhängig von den Abmessungen werden andere Pumpentypen und die Anzahl der Fensterverschlüsse verwendet. Wenn die Breite oder Höhe 1 m oder mehr beträgt, dann hat der NightVent zwei Griffe.



DucoGrille NightVent ist in folgenden Glasdicken (mm) verfügbar:



Hinge side left/right		WIDTH	
		400-499	500-599
HEIGHT	350 - 399	59	34
	400 - 499	59	
	500 - 599	59	
	600 - 699	59	
	700 - 799	59	
	800 - 899	59	
	900 - 999	59	34
	1000 - 1099	59	34
	1100 - 1199	59	34
	1200 - 1299	59	34
	1300 - 1399	59	34
	1400 - 1499	59	34
	1500 - 1599	59	34
	1600 - 1699	59	34
	1700 - 1799	59	34
	1800 - 1899	59	
1900 - 1999	59		
2000 - 2099	59		
2100 - 2199	59		
2200 - 2299	59		
2300 - 2399	59	34	
2400 - 2500	59	34	

Hinge side under		WIDTH																						
		350-399	400-499	500-599	600-699	700-799	800-899	900-999	1000-1099	1100-1199	1200-1299	1300-1399	1400-1499	1500-1599	1600-1699	1700-1799	1800-1899	1900-1999	2000-2099	2100-2199	2200-2299		2300-2399	2400-2500
HEIGHT	400 - 499	59	59	59	59	59	59	59	59	59	59	59	59	59	59	59	59	59	59	59	59	59	Pumptype 20EX	
	500 - 599	34	34	34	34	34	34	34	34	34	34	34	34	34	34	34	34	34	34	34	34	34	Pumptype 30EX	
	600 - 699	60	60	60	60	60	60	60	60	60	60	60	60	60	60	60	60	60	60	60	60	60	Pumptype 30EX	
	700 - 799	42	42	42	42	42	42	42	42	42	42	42	42	42	42	42	42	42	42	42	42	42	Pumptype 30EX	
	800 - 899	33	33	33	33	33	33	33	33	33	33	33	33	33	33	33	33	33	33	33	33	33	Pumptype 30EX	
	900 - 999	27	27	27	27	27	27	27	27	27	27	27	27	27	27	27	27	27	27	27	27	27	27	Pumptype 30EX
	1000 - 1099	32	32	32	32	32	32	32	32	32	32	32	32	32	32	32	32	32	32	32	32	32		
	1100 - 1199	27	27	27	27	27	27	27	27	27	27	27	27	27	27	27	27	27	27	27	27	27		
	1200 - 1299	24	24	24	24	24	24	24	24	24	24	24	24	24	24	24	24	24	24	24	24	24		
	1300 - 1399	21	21	21	21	21	21	21	21	21	21	21	21	21	21	21	21	21	21	21	21	21		
	1400 - 1499	19	19	19	19	19	19	19	19	19	19	19	19	19	19	19	19	19	19	19	19	19		
	1500 - 1599	18	18	18	18	18	18	18	18	18	18	18	18	18	18	18	18	18	18	18	18	18		
	1600 - 1699	16	16	16	16	16	16	16	16	16	16	16	16	16	16	16	16	16	16	16	16	16		
	1700 - 1799	15	15	15	15	15	15	15	15	15	15	15	15	15	15	15	15	15	15	15	15	15		
	1800 - 1899	14	14	14	14	14	14	14	14	14	14	14	14	14	14	14	14	14	14	14	14	14		
	1900 - 1999	13	13	13	13	13	13	13	13	13	13	13	13	13	13	13	13	13	13	13	13	13		
	2000 - 2099	12	12	12	12	12	12	12	12	12	12	12	12	12	12	12	12	12	12	12	12	12		
	2100 - 2199	12	12	12	12	12	12	12	12	12	12	12	12	12	12	12	12	12	12	12	12	12		
	2200 - 2299	11	11	11	11	11	11	11	11	11	11	11	11	11	11	11	11	11	11	11	11	11		
	2300 - 2399	10	10	10	10	10	10	10	10	10	10	10	10	10	10	10	10	10	10	10	10	10		
	2400 - 2500	10	10	10	10	10	10	10	10	10	10	10	10	10	10	10	10	10	10	10	10	10		

Number in cells represent the opening angle

Handle at 1/2 of HEIGHT

Handles at 1/4 and 3/4 of HEIGHT

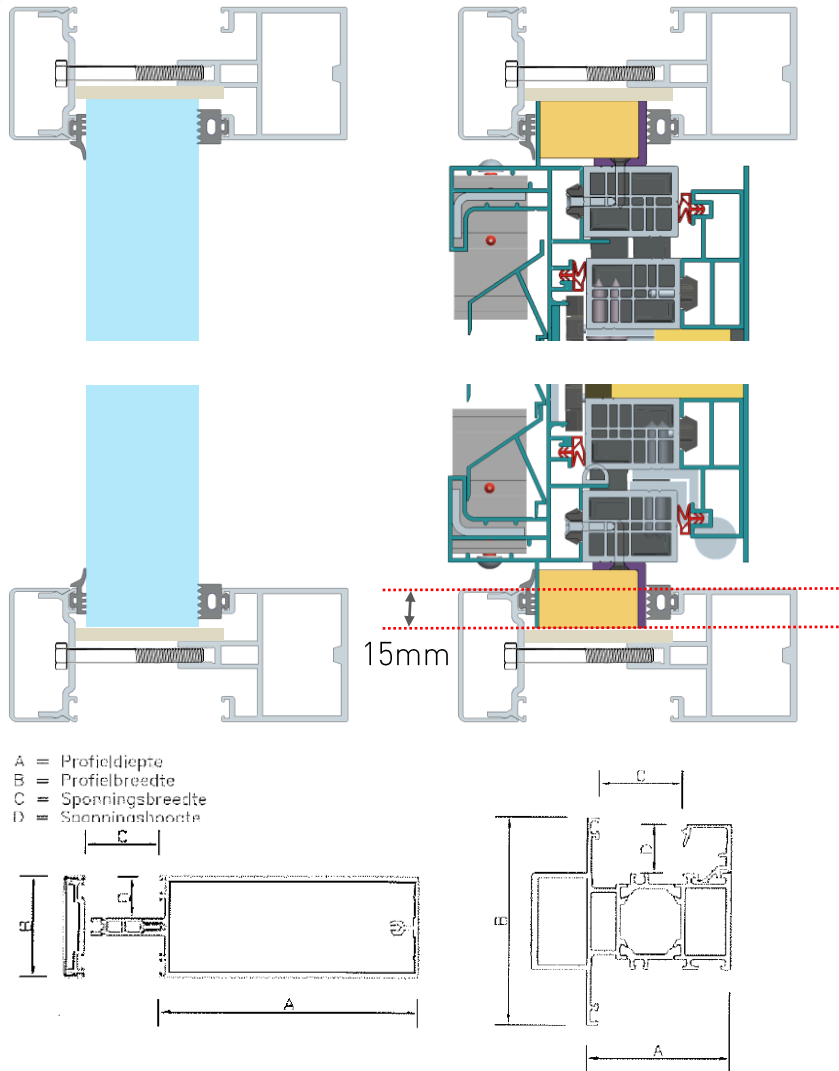
not possible

Handle at 1/2 of WIDTH

Handles at 1/4 and 3/4 of WIDTH

Handles at 2/3 height left and right

Handles at 1/4 and 3/4 of WIDTH if HEIGHT < WIDTH or handles at 2/3 height left and right if HEIGHT ≥ WIDTH



DucoGrille NightVent wird (wie Glas) in der Falz des Fenster- oder Fassadenprofils montiert - Prinzip Dichtungsprofile (Trockenverglasung).

Die Montage erfolgt am besten nach dem Einbau der Fenster in den Rohbau.

Abhängig von den Abmessungen und der Art der Fassade kann man den Einbau der DucoGrille NightVent in der Werkstatt erwägen.

Aufmerksamkeitspunkte:

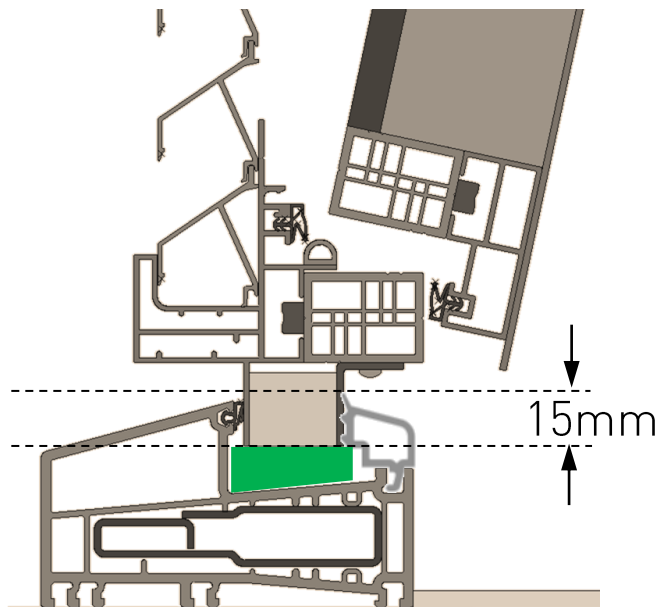
- Die Ecken sollten fest verschlossen sein.
- Die Gummidichtungen sollten einen Druck auf DucoGrille NightVent zwischen 0,5 und 1,5kN pro Meter ausüben.
- Die korrekte Positionierung der "Glas"-Stützen ist wichtig, siehe nächste Seite.
- Im Gegensatz zu Glas ist die DucoGrille NightVent nicht flach, sondern bildet innen und außen eine "Treppe". Dadurch wird der Platz zum Anbringen einer Glasleiste oder einer Gummidichtung erheblich reduziert. Bei bestimmten Arten von Fensterprofilen dürfte dies etwas mehr Geschicklichkeit/Handwerkskunst erfordern. Tipp: Verwenden Sie einen flachen Holz- oder Kunststoffspatel, um den Schnapprahmen und/oder das Gummi in die richtige Position zu drücken.
- Für eine einbruchssichere Anlage (Wk2) gibt es einige zusätzliche Anforderungen: siehe Folie 7, 8 und 9.

Ein DucoGrille NightVent von 1 m² wiegt 38 kg (43 kg wenn die Option „Einbruchssicher“ gewählt wurde).

Bei größeren Dimensionen ergibt die Extrapolation immer ein Gewicht auf der sicheren Seite.

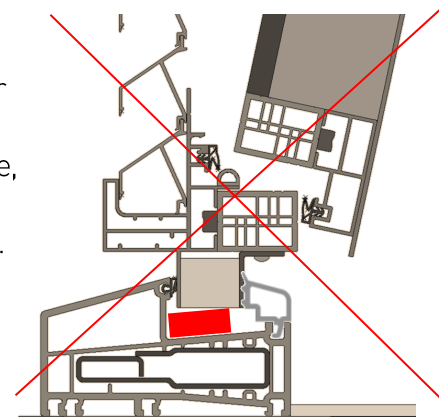
Bei der Montage geeignetes Material bereitstellen.

Ganz wichtig ist die richtige Montage der Verglaserklötze (Tragklötze, Distanzklötze, Unterleger, Keile und/oder Abstandshalter). Achten Sie darauf, dass der DucoGrille NightVent rundherum 15mm in der Klemmleiste sitzt. Achtung: Wenn der DucoGrille NightVent zu tief in der Leiste montiert wird, dann mag es sein, dass der Fensterladen sich schwer oder nicht öffnen lässt.

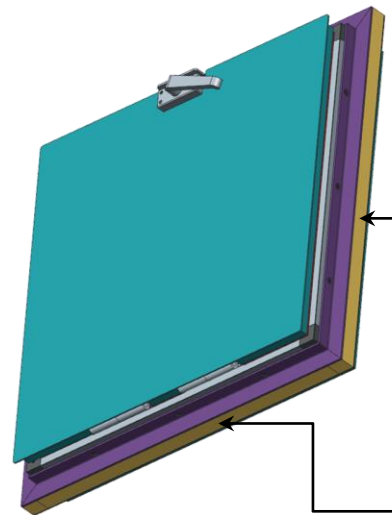


Berücksichtigen Sie genau die Anweisungen des Fenster- oder Vorhangfassadenherstellers!

Arbeiten Sie mit extremer Sorgfalt bei der Montage der Tragklötze. Diese müssen breiter sein als die Glasdicke, so dass der DGNV über die Gesamtbreite getragen wird.



Achten Sie darauf, dass seitlich und an der Oberseite die Montageklötze nicht mehr als 500mm auseinander liegen. Für kleine Gitter gibt es ein Minimum von zwei Montageklötzen pro Seite.



Achten Sie darauf, dass an der Unterseite mindestens ein Tragklotz pro Scharnier vorhanden ist. Bei grösseren Gittern oder Gittern mit Scharnieren an der Seite, muss alle 500mm ein Montageklotz kommen.

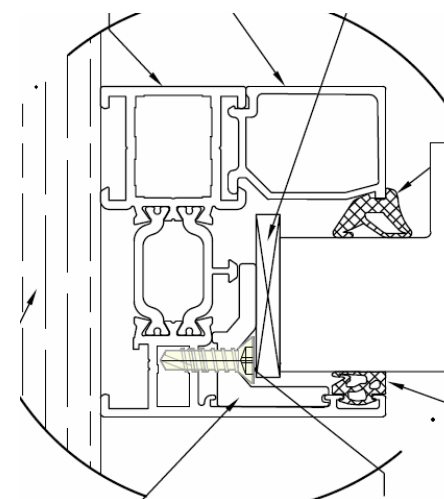
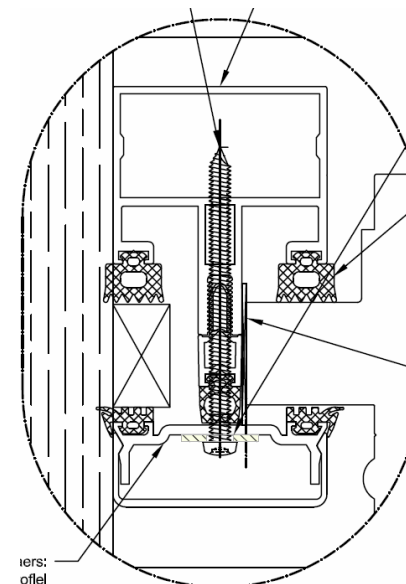
Um die Einbruchssicherheit des Ganzen garantieren können, d.h. DucoGrille NightVent (Option WK2) montiert in einem Vorhangfassade – bzw. Einem Fensterprofil, zu gewährleisten, muss ebenfalls die Vorhangfassade oder das Fensterprofil an sich zumindest Widerstandklasse 2 geprüft sein.

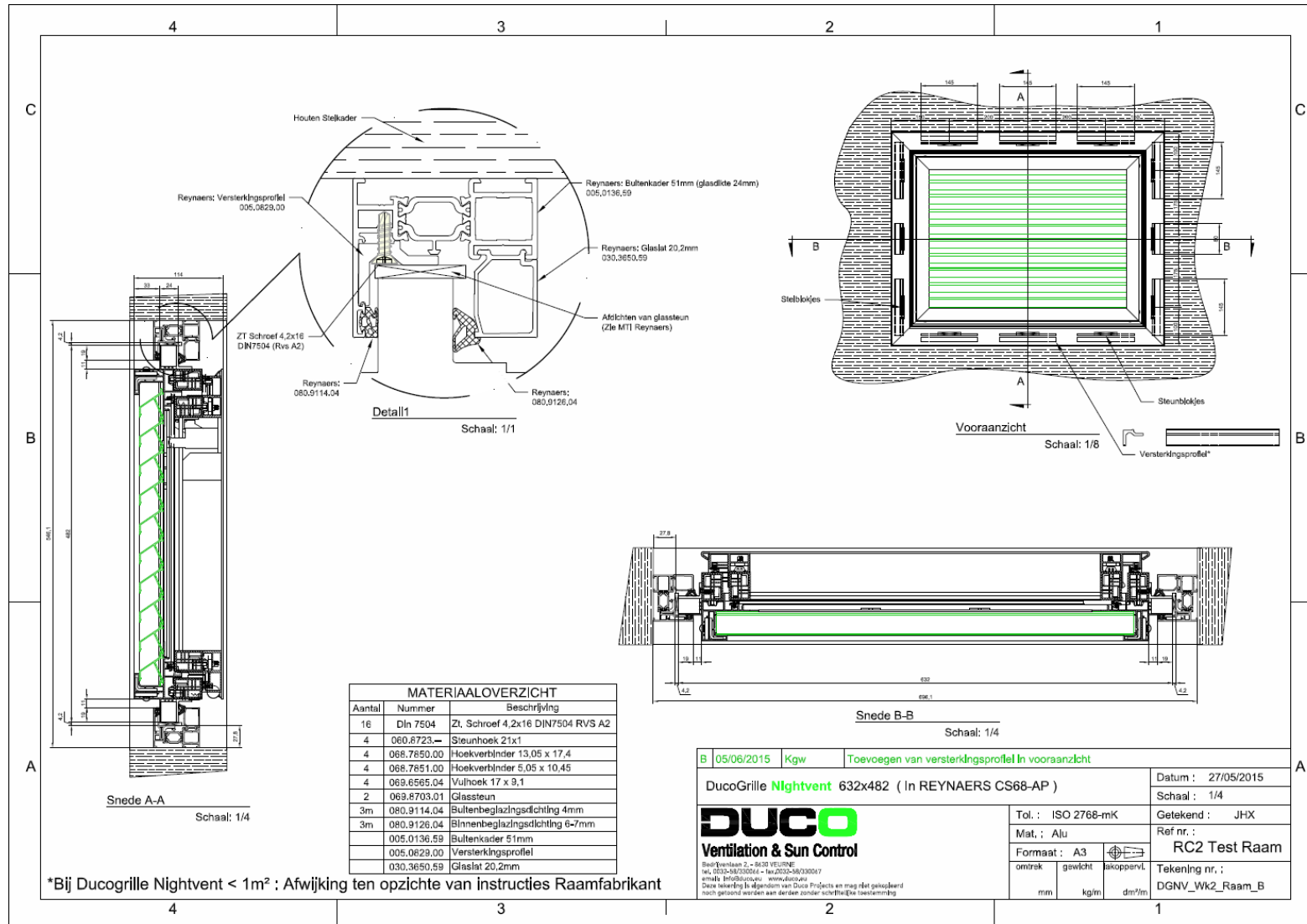
Berücksichtigen Sie genau die Montageanweisungen des Herstellers. Ein beispiel mit Reynaers Profilen finden Sie auf den nächsten zwei Seiten.

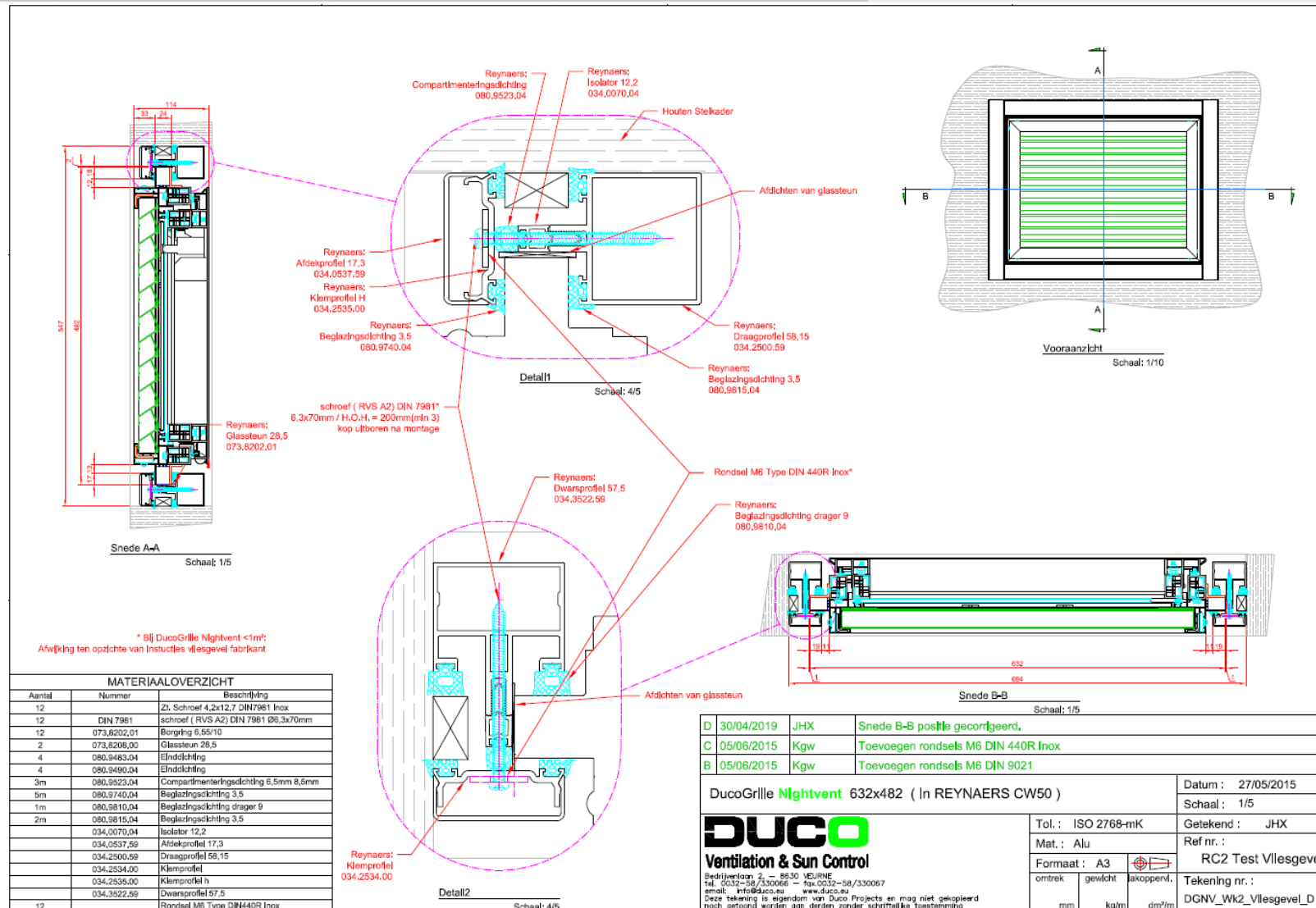
Achtung bei der Montage von einem DucoGrille NightVent kleiner als 1m². In diesem Fall gibt es einige Abweichungen im Vergleich zu den Anweisungen des Fenster- oder Fassadenherstellers. Sehen Sie dazu auch die Zeichnungen auf den nächsten Seiten.

Verwenden Sie in diesem Fall bei der Montage der Vorhangfassade lange Schrauben, die sich durch die Kammern des Vorhangfassadenprofils befestigen. Benutzen Sie eine A2 Edelstahlschraube mit einem einbruchssicheren Kopf oder bohren Sie die Schraubenköpfe nach der Montage aus. Benutzen Sie ebenfalls Edelstahl Unterlegscheiben M6 Din 440R.

Verwenden Sie bei Fensterprofilen die Verstärkungsprofile, die der Fensterhersteller vorschreibt und liefert. Montieren Sie mindestens 3 pro Seite und befestigen Sie das mit 4,2x16 DIN 7982 Schrauben.

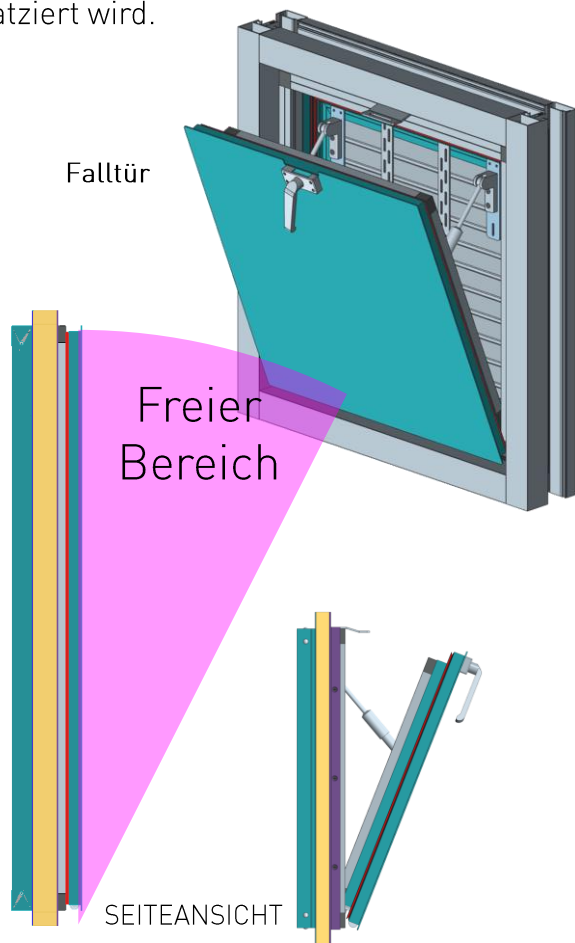




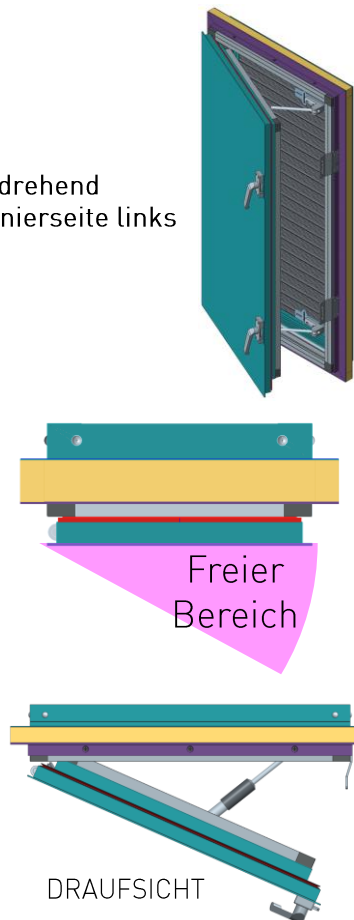


5 Ort

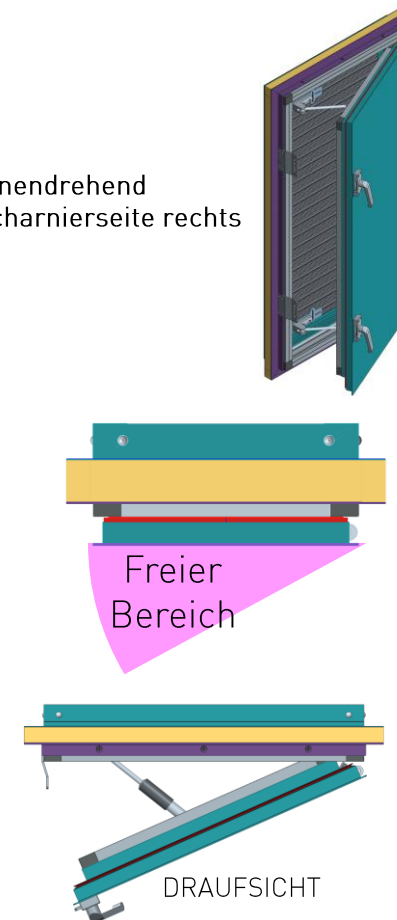
Achten Sie darauf, dass der Bereich auf der Innenseite vom DucoGrille NightVent frei ist, damit dass der Fensterladen rotieren kann. Entfernen Sie alle Obstruktionen und informieren Sie den Endbenutzer über das Platzieren von Innenelementen usw. Berücksichtigen Sie die Höhe der Griffe. Diese Höhe kann sich erhöhen und unzugänglich werden, wenn das NightVent hoch platziert wird.



Innendrehend
Scharnierseite links



Innendrehend
Scharnierseite rechts



ACHTUNG:

Wenn ein Fensterprofil oder Fassadenprofil mit einer sehr großen Profiltiefe benutzt wird, kann der Luftzufuhr stark reduziert sein.

Achten Sie darauf, wenn Sie die benötigte freie Oberfläche berechnen.

