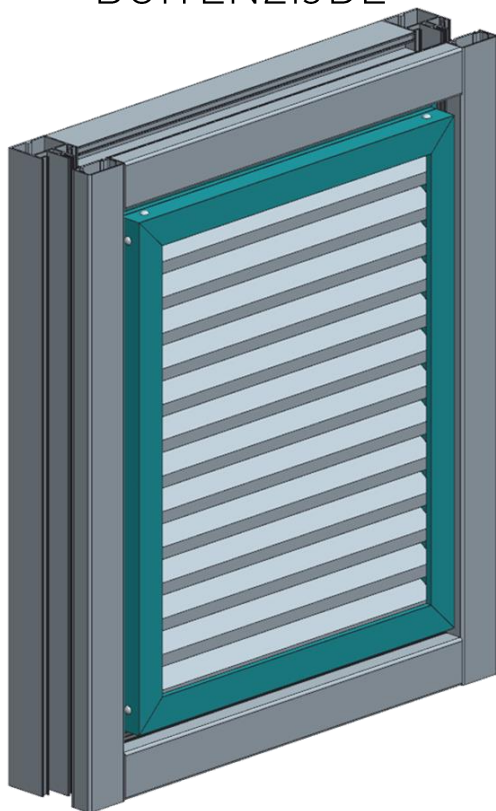


Plaatsingsinstructies

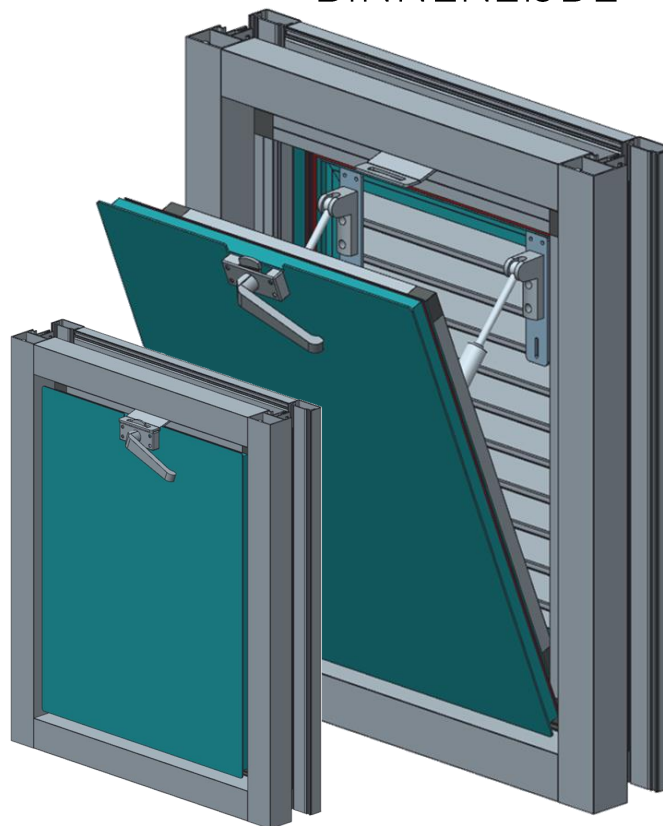
DucoGrille NightVent Manueel

12/09/2023

BUITENZIJD



BINNENZIJD

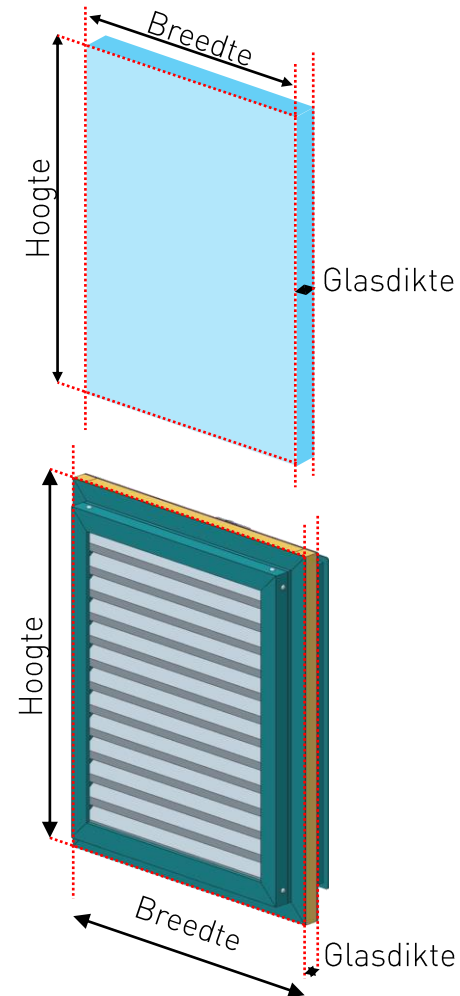
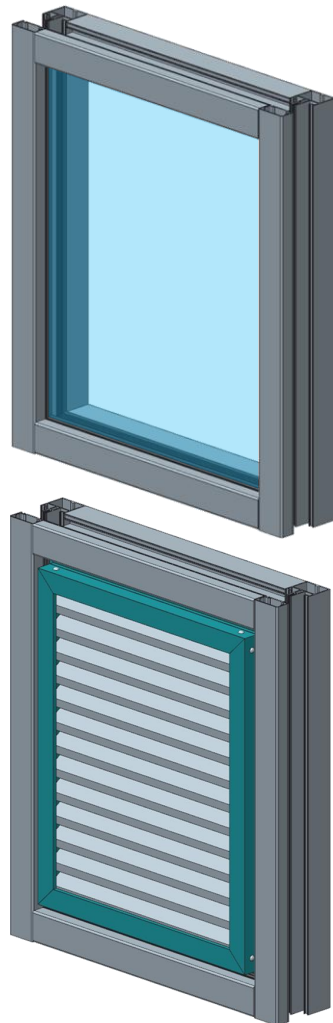


INHOUD

1. Principe
2. Hoogte en breedte
3. Plaatsing
4. WK2 inbraakwerende installatie
5. Locatie
6. Doorlaat

1 Principe

DucoGrille NightVent kan GLASVERVANGEND in elke raamprofiel (PVC/ALU/hout) of gevelprofiel geplaatst worden.

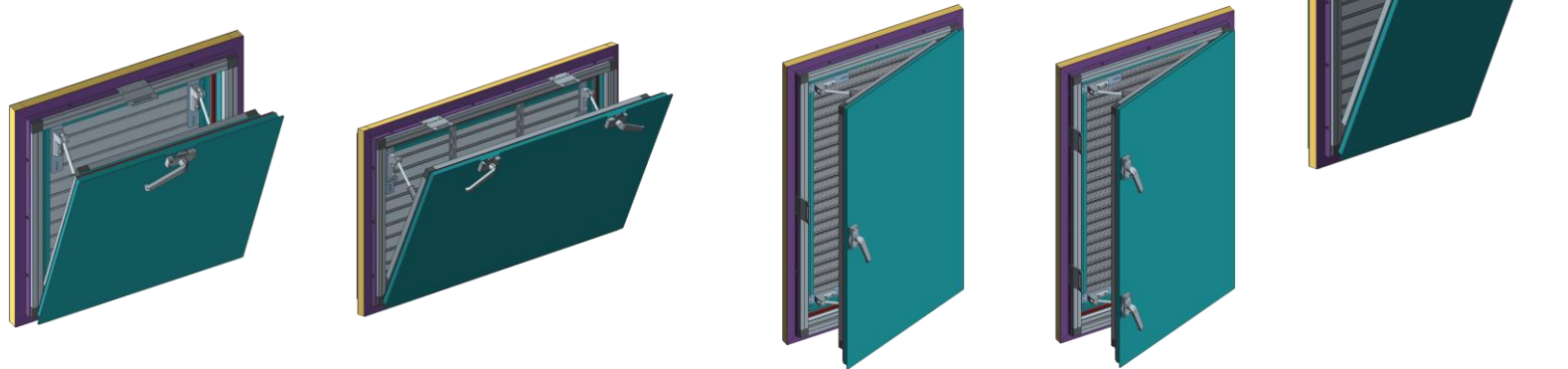


2

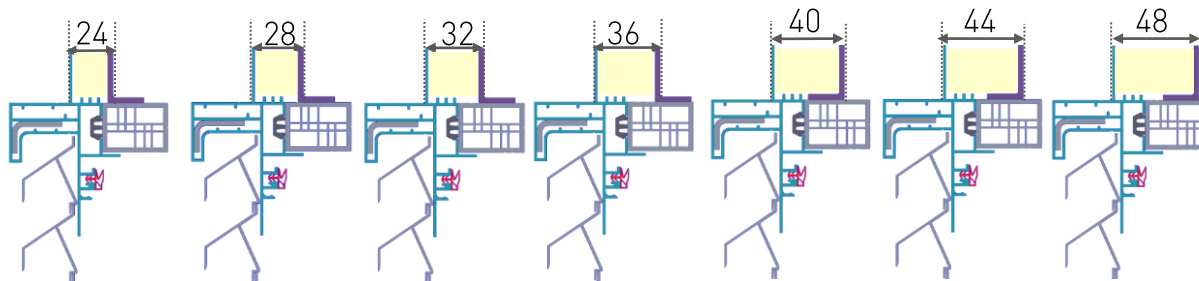
Hoogte en breedte

Breedte en hoogte zijn vrij te kiezen uit de tabel op volgende dia (stap per mm).

Afhankelijk van de maatvoering worden er andere pomptypes en aantal raamsluitingen gebruikt. Vanaf dat breedte of hoogte 1m of groter is, zal de NightVent twee handvaten krijgen.



DucoGrille NightVent is verkrijgbaar in volgende glasdiktes (mm)



2

Hoogte en breedte

		Hinge side left/right	
		WIDTH	
		400-499	500-599
HEIGHT	350 - 399	59	34
	400 - 499	59	
	500 - 599	59	
	600 - 699	59	
	700 - 799	59	
	800 - 899	59	
	900 - 999	59	34
	1000 - 1099	59	34
	1100 - 1199	59	34
	1200 - 1299	59	34
	1300 - 1399	59	34
	1400 - 1499	59	34
	1500 - 1599	59	34
	1600 - 1699	59	34
	1700 - 1799	59	34
	1800 - 1899	59	
1900 - 1999	59		
2000 - 2099	59		
2100 - 2199	59		
2200 - 2299	59		
2300 - 2399	59	34	
2400 - 2500	59	34	

		Hinge side under																							
		WIDTH																							
		350-399	400-499	500-599	600-699	700-799	800-899	900-999	1000-1099	1100-1199	1200-1299	1300-1399	1400-1499	1500-1599	1600-1699	1700-1799	1800-1899	1900-1999	2000-2099	2100-2199	2200-2299	2300-2399	2400-2500		
HEIGHT	400 - 499	59	59	59	59	59	59	59	59	59	59	59	59	59	59	59	59	59	59	59	59	59	59	Pumtype 20EX	
	500 - 599	34	34	34	34	34	34	34	34	34	34	34	34	34	34	34	34	34	34	34	34	34	34	Pumtype 20EX	
	600 - 699	60	60	60	60	60	60	60	60	60	60	60	60	60	60	60	60	60	60	60	60	60	60	60	Pumtype 30EX
	700 - 799	42	42	42	42	42	42	42	42	42	42	42	42	42	42	42	42	42	42	42	42	42	42	42	Pumtype 30EX
	800 - 899	33	33	33	33	33	33	33	33	33	33	33	33	33	33	33	33	33	33	33	33	33	33	33	Pumtype 30EX
	900 - 999	27	27	27	27	27	27	27	27	27	27	27	27	27	27	27	27	27	27	27	27	27	27	27	Pumtype 30EX
	1000 - 1099	32	32	32	32	32	32	32	32	32	32	32	32	32	32	32	32	32	32	32	32	32	32	32	
	1100 - 1199	27	27	27	27	27	27	27	27	27	27	27	27	27	27	27	27	27	27	27	27	27	27	27	
	1200 - 1299	24	24	24	24	24	24	24	24	24	24	24	24	24	24	24	24	24	24	24	24	24	24	24	
	1300 - 1399	21	21	21	21	21	21	21	21	21	21	21	21	21	21	21	21	21	21	21	21	21	21	21	
	1400 - 1499	19	19	19	19	19	19	19	19	19	19	19	19	19	19	19	19	19	19	19	19	19	19	19	
	1500 - 1599	18	18	18	18	18	18	18	18	18	18	18	18	18	18	18	18	18	18	18	18	18	18	18	
	1600 - 1699	16	16	16	16	16	16	16	16	16	16	16	16	16	16	16	16	16	16	16	16	16	16	16	
	1700 - 1799	15	15	15	15	15	15	15	15	15	15	15	15	15	15	15	15	15	15	15	15	15	15	15	
	1800 - 1899	14	14	14	14	14	14	14	14	14	14	14	14	14	14	14	14	14	14	14	14	14	14	14	
	1900 - 1999	13	13	13	13	13	13	13	13	13	13	13	13	13	13	13	13	13	13	13	13	13	13	13	
	2000 - 2099	12	12	12	12	12	12	12	12	12	12	12	12	12	12	12	12	12	12	12	12	12	12	12	
	2100 - 2199	12	12	12	12	12	12	12	12	12	12	12	12	12	12	12	12	12	12	12	12	12	12	12	
	2200 - 2299	11	11	11	11	11	11	11	11	11	11	11	11	11	11	11	11	11	11	11	11	11	11	11	
	2300 - 2399	10	10	10	10	10	10	10	10	10	10	10	10	10	10	10	10	10	10	10	10	10	10	10	
	2400 - 2500	10	10	10	10	10	10	10	10	10	10	10	10	10	10	10	10	10	10	10	10	10	10	10	

Number in cells represent the opening angle

Handle at 1/2 of HEIGHT

Handles at 1/4 and 3/4 of HEIGHT

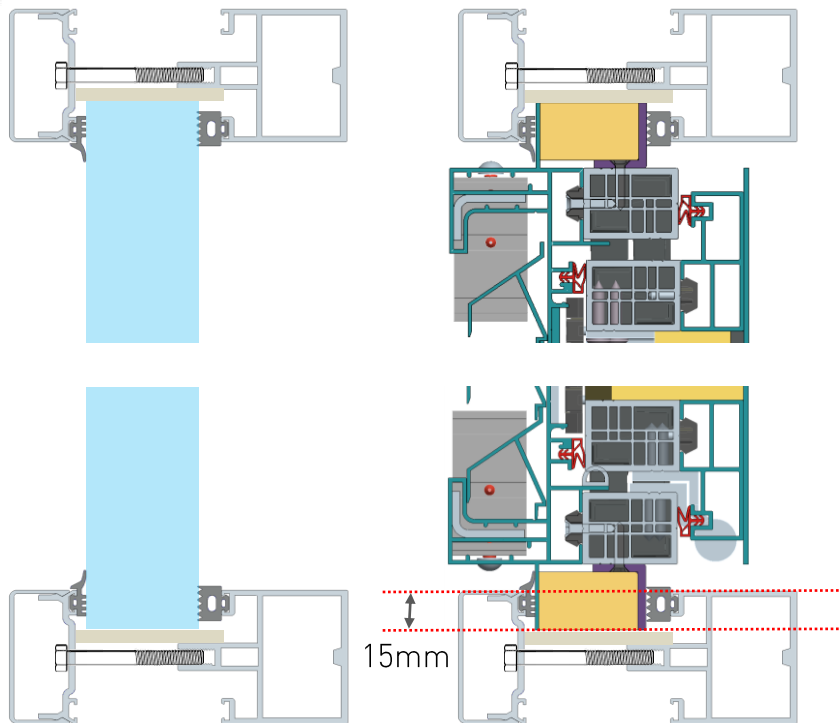
not possible

Handle at 1/2 of WIDTH

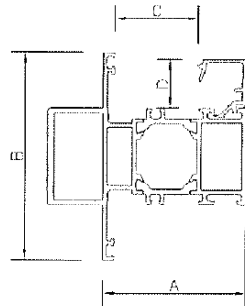
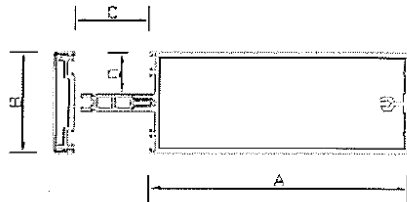
Handles at 1/4 and 3/4 of WIDTH

Handles at 2/3 height left and right

Handles at 1/4 and 3/4 of WIDTH if HEIGHT<WIDTH or handles at 2/3 height left and right if HEIGHT>=WIDTH



A = Profieldiepte
 B = Profielbreedte
 C = Spinningsbreedte
 D = Spinningshoogte



DucoGrille NightVent wordt (net zoals glas) gemonteerd in de sponning van het raam- of gevelprofiel, principe dichtingsprofielen (droge beglazing).

Plaatsing gebeurt best na montage van de ramen in de ruwbouw. In functie van de afmetingen en het geveltype kan men overwegen om de DucoGrille NightVent in het atelier te plaatsen.

Aandachtspunten:

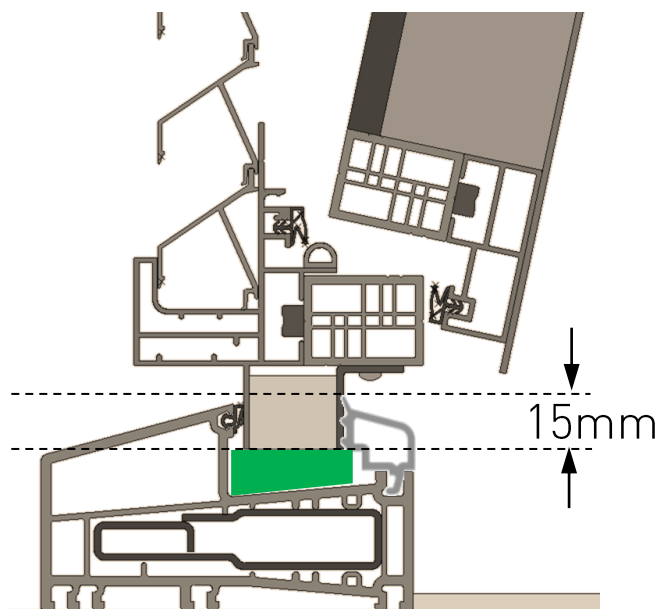
- De hoeken moeten goed dicht zijn.
- De rubbers moeten een druk uitoefenen op DucoGrille NightVent tussen de 0.5 en 1.5kN per meter.
- Correct plaatsen van de "glas" steunen is belangrijk, zie volgende pagina.
- In tegenstelling tot glas, is de DucoGrille NightVent niet vlak, maar maakt 'een trap' aan binnen en buitenzijde. De ruimte om een glaslat of rubber te monteren wordt hierdoor sterk gereduceerd. Dit kan bij specifieke types van raamprofiel wat extra handigheid/vakmanschap vereisen. Tip: gebruik een platte houten of kunststof spatel om de kliklijst en/of rubber op zijn plaats te duwen.
- Voor een installatie die inbraakwerend is (Wk2) zijn enkele bijkomende eisen: zie slide 7, 8 en 9.

Een DucoGrille NightVent van 1m² weegt 38kg (43 kg indien de optie "inbraakwerend" gekozen wordt).

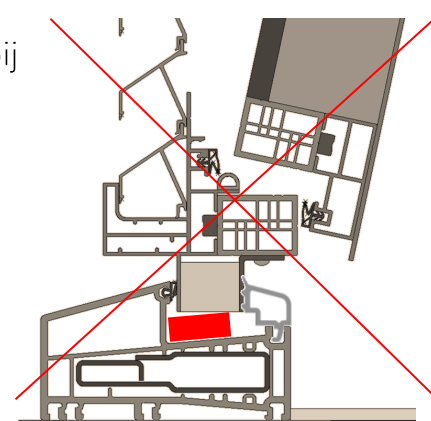
Voor grotere afmetingen geeft extrapolatie je steeds een gewicht aan de veilige kant.

Zorg bij plaatsing voor aangepast materiaal.

Zeer belangrijk is het nauwkeurig plaatsen van beglazingsblokjes (steunblokjes, stelblokjes en spatieblokjes of rugvulling). Zorg ervoor dat de DucoGrille NightVent rondom 15mm in de sponning zit. Let op: Indien de DucoGrille NightVent te ver in de sponning geplaatst wordt, kunnen er problemen opduiken tijdens het open draaien van het luik.



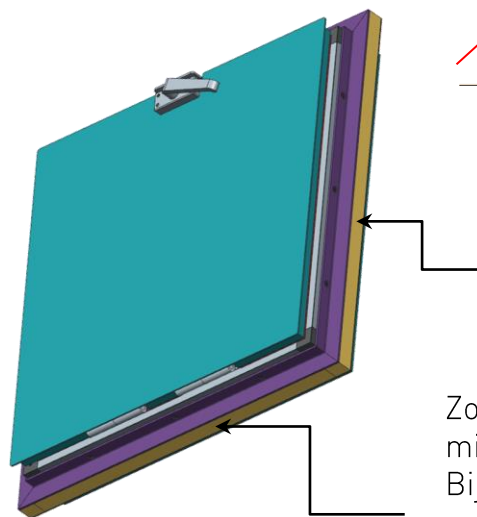
Ga zeer zorgvuldig te werk bij het plaatsen van de steunblokjes. Deze moeten breder zijn dan de glasdikte zodat de DGNV over de volledige breedte gedragen wordt.



Zorg aan de zijkant en bovenkant dat de steunblokjes nooit verder dan 500mm uit elkaar staan. Bij kleine luiken is er een minimum van 2 steunblokken per kant.

Zorg aan de onderkant dat er minimaal 1 blokje zit per scharnier. Bij grotere luiken of luiken met scharnieren op de zijkant moet er om de 500mm een blokje geplaatst worden.

Volg nauwkeurig de voorschriften van de raam of vliesgevefabrikant!



Om de inbraakwerendheid te kunnen garanderen van het geheel, DucoGrille NightVent (Optie WK2) geïnstalleerd in een vliesgevel profiel of raamprofiel, moet ook dit vliesgevel of raamprofiel an sich inbraakwerend minimaal klasse 2 zijn.

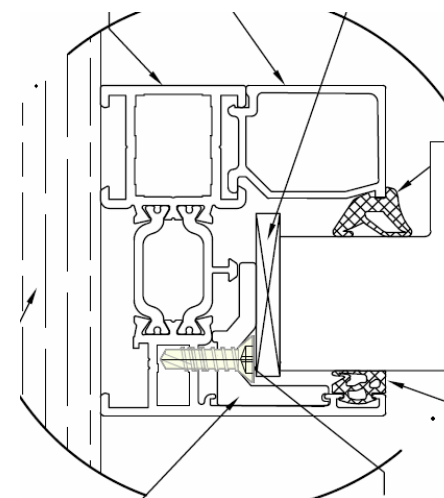
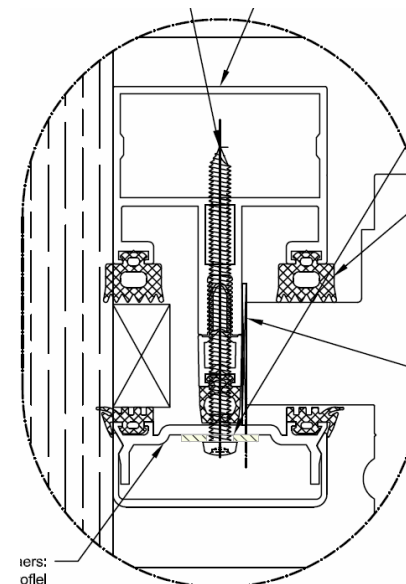
Volg nauwkeurig de installatie voorschriften van de fabrikant.

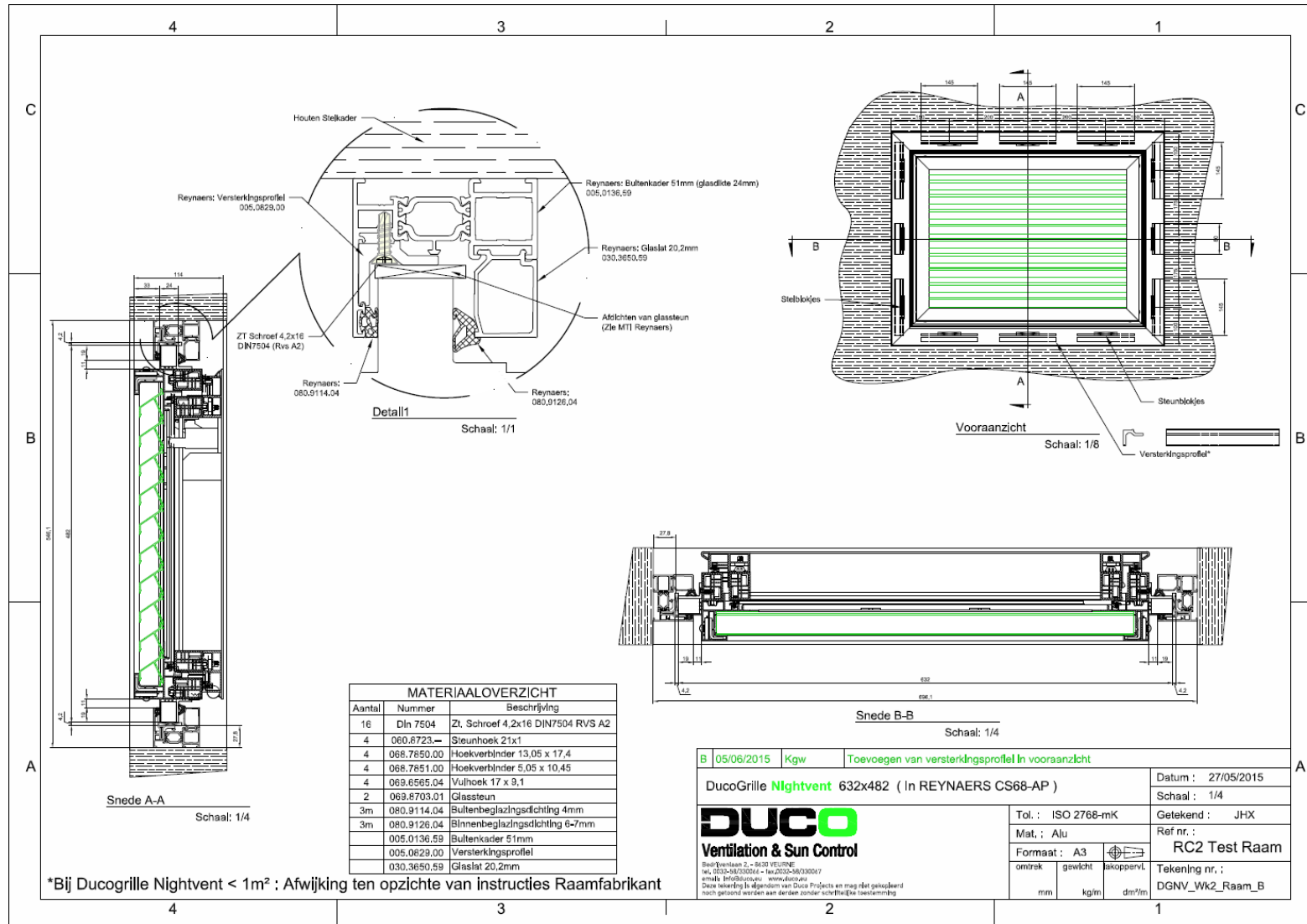
Een voorbeeld met Reynaers profielen kan je op volgende 2 pagina's vinden.

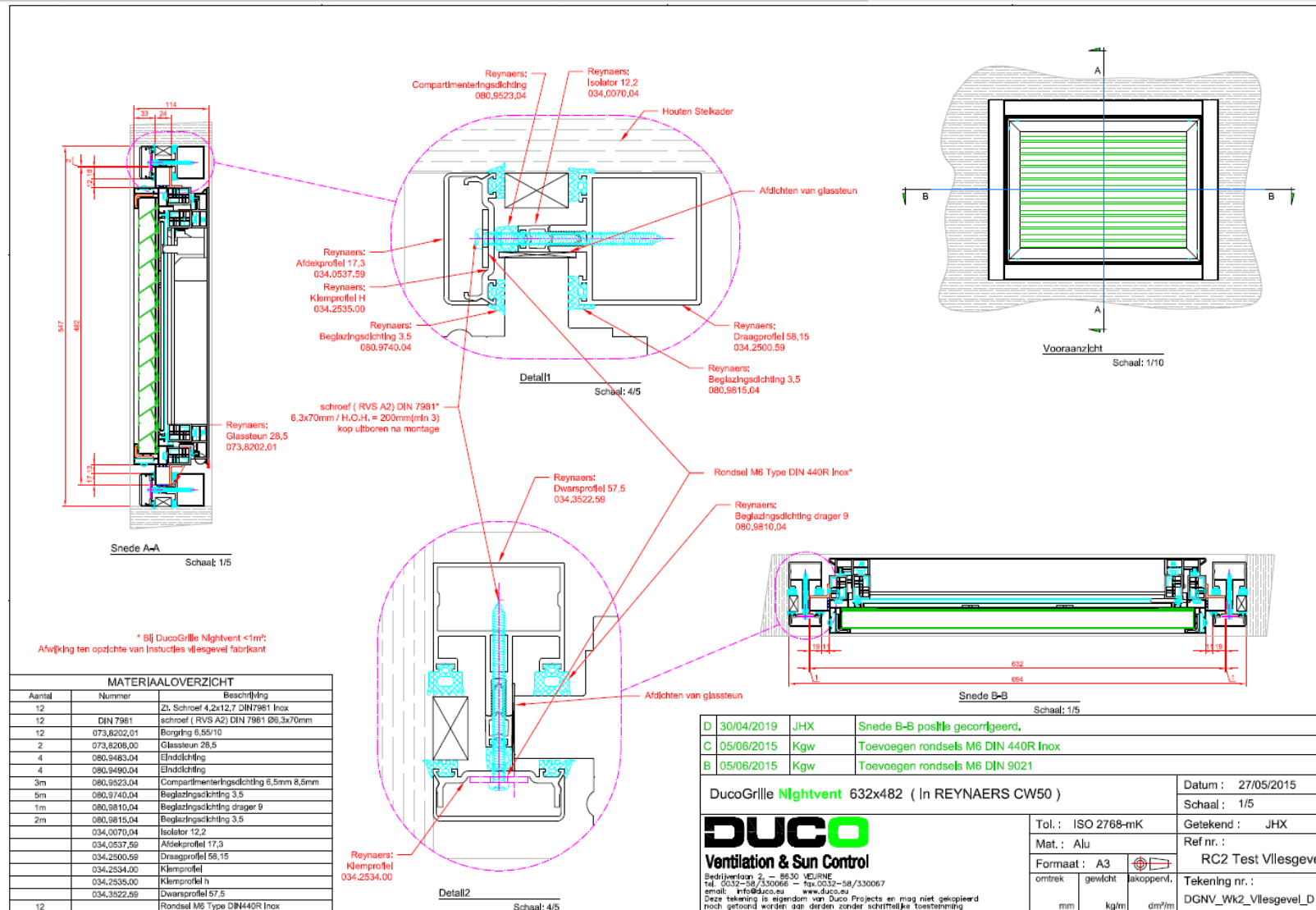
Let op bij installatie van DucoGrille NightVent met een oppervlakte kleiner dan 1m². In dat geval zijn er enkele afwijkingen t.o.v.. de instructies van de raam of vliesgevel fabrikant. Zie ook de tekeningen op volgende pagina's.

Gebruik in dat geval bij het monteren van de vliesgevel lange schroeven die zich doorheen de kamers van het vliesgevel profiel vast zetten. Neem een stevige RVS A2 schroef met minimaal diameter 6.3mm. Kies voor schroeven met een inbraakwerende kop of boor de koppen van de schroeven uit na montage. Gebruik eveneens inox rondsel M6 type Din 440R.

Gebruik bij raamprofielen de versterkingsprofielen voorgeschreven en geleverd door raamfabrikant. Plaats er minimaal 3 op elke kant, en zet deze vast met 4.2x16 DIN 7982 schroeven.

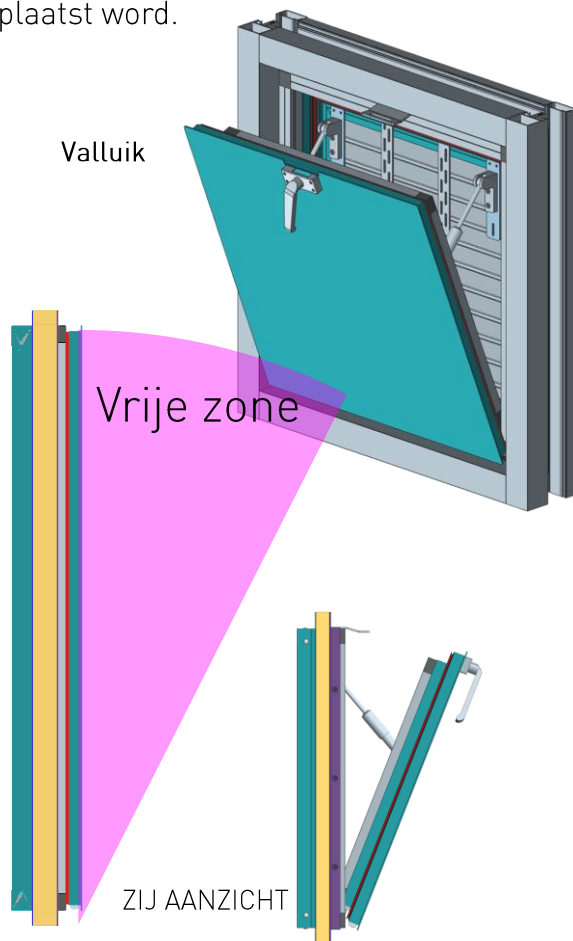




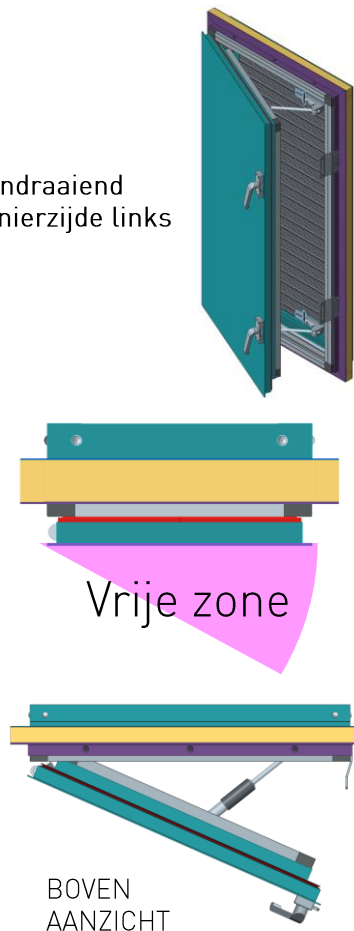


5 Locatie

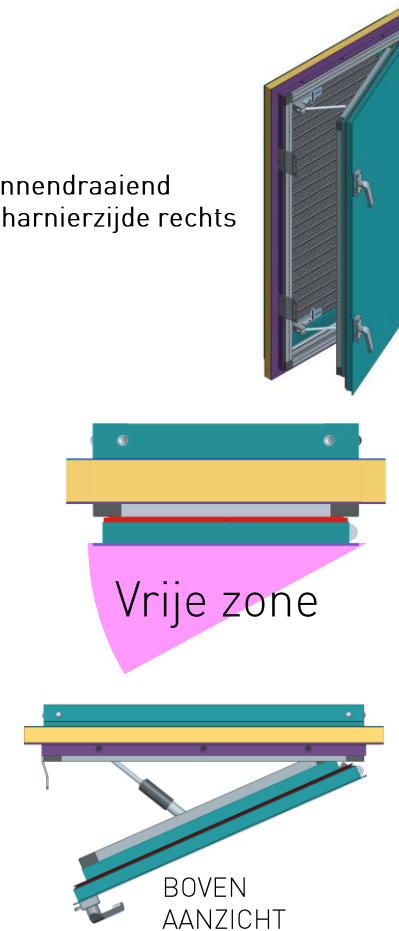
Zorg ervoor dat de zone aan de binnenkant van de DucoGrille NightVent vrij is om rotatie van het luik mogelijk te maken. Verwijder alle obstructies en informeer de eindgebruiker over het plaatsen van interieur elementen etc. Houd rekening met de hoogte van de handvaten, deze hoogte kan oplopen en onbereikbaar worden indien de NightVent hoog geplaatst wordt.



Binnendraaiend
scharnierzijde links



Binnendraaiend
scharnierzijde rechts



6

Doorlaat

LET OP:

Wanneer een raam of gevelprofiel gebruikt wordt met een zeer grote profieldiepte, kan de luchttoevoer sterk gereduceerd zijn. Breng dit in rekening tijdens de calculatie van de benodigde ventilatie oppervlakte.

